



Bukowy Las Górki PLH320062

Dokumentacja do planu zadań ochronnych
Etap 3 – koncepcja ochrony



Fundusze Europejskie
Infrastruktura i Środowisko



Unia Europejska
Fundusz Spójności



Założenia ochrony:

- Obszar niemal w całości leśny – ochrona przez odpowiednie modyfikacje gospodarki leśnej
- Roślinność dynamiczna, jej naturalnych tendencji dynamicznych nie do końca można przewidzieć – elastyczność zaplanowania ochrony
- Nie tylko zachowanie obecnych płatów siedlisk przyrodniczych, ale także – w skali krajobrazu – stopniowe ograniczanie fragmentacji przez sztuczne drzewostany świerkowe i modrzewiowe
- Adresowanie ochrony – na bazie leśnych wydzieleni drzewostanowych (niekiedy muszą być podzielone)



Podział na strefy, w których celem jest:

- utrzymanie buczyn (z pozostawieniem procesom naturalnym kształtowania runa w postaci „kwaśnej” lub „żyznej”);
- utrzymanie grądów;
- próby odtworzenia drzewostanów jesionowych, realizowane tylko warunkowo (jeżeli będą istnieć takie możliwości), przy ograniczeniu ewentualnej ingerencji w ekosystem tylko do działań niezbędnych do wprowadzenia i wspierania jesionu;
- dopuszczenie spontanicznego rozwoju niektórych drzewostanów, co wymaga pozostawienia ich bez ingerencji (bez zabiegów gospodarczych).



Kwaśne buczyny – siedlisko przyrodnicze 9110



Żyzne buczyny – siedlisko przyrodnicze 9130



Kwaśne buczyny – siedlisko przyrodnicze 9110

1. W przypadku realizacji działań gospodarki leśnej (rębnie, trzebieże), zmodyfikowanie ich planowania i wykonania tak, by przyczyniały się zachowania i odtwarzania siedliska oraz do poprawy jego stanu w zakresie drzew biocenotycznych i zasobów martwego drewna, w szczególności przez:
 - a. kształtowanie drzewostanu w zasadzie z założeniem docelowego typu drzewostanu Bk, z zastrzeżeniem pkt (b)
 - b. akceptowanie naturalnej dynamiki (w tym naturalnych odnowień) innych gatunków liściastych, w szczególności Jw, Js, Gb, choćby nawet niezgodnych z założonym typem drzewostanu;
 - c. pozostawianie nieużytkowanych fragmentów drzewostanów obejmujących zabagnienia śródleśne z pasem co najmniej 10-15 m od ich brzegu.
 - d. pozostawianie, w cięciach rębnych, innych fragmentów drzewostanu nie mniejszych niż 5% powierzchni manipulacyjnej, na kolejne pokolenie, w celu umożliwienia starzenia się drzew i rozwoju ich cech biocenotycznych;
 - e. pozostawianie drzew biocenotycznych.
- w całym okresie realizacji planu



Kwaśne buczyny – siedlisko przyrodnicze 9110

2. W planowaniu gospodarki leśnej

- a. przyjmowanie wieku dojrzałości rębnej drzewostanów: z dominującym Bk nie mniejszego niż 120 lat,
 - b. podwyższenie wieku dojrzałości rębnej wybranych drzewostanów o 20-40 lat w stosunku do wieku, który wnikałby z samych potrzeb hodowli lasu, ze względu na ich rolę w ekosystemie
 - c. w drzewostanach z dominacją So, Sw, Md, przyjmowanie wieku dojrzałości rębnej na najniższym akceptowalnym z punktu widzenia hodowli lasu poziomie, w celu szybszej przebudowy;
- podczas sporządzania planu urządzenia lasu dla nadleśnictwa Karnieszewice (plan. 2026 r.)

3. Umożliwienie utrzymania i poprawy stanu siedliska na drodze naturalnych procesów przyrodniczych, przez pozostawienie wybranych drzewostanów do naturalnego rozwoju, jako nieużytkowanych

- w całym okresie realizacji planu



Żyzne buczyny – siedlisko przyrodnicze 9130

4. W przypadku realizacji działań gospodarki leśnej (rębnie, trzebie) zmodyfikowanie ich planowania i wykonania tak, by przyczyniały się zachowania i odtwarzania siedliska oraz do poprawy jego stanu w zakresie drzew biocenotycznych i zasobów martwego drewna, w szczególności przez:
- a. kształtowanie drzewostanu w zasadzie z założeniem docelowego typu drzewostanu Bk, z zastrzeżeniem pkt (b)
 - b. akceptowanie naturalnej dynamiki (w tym naturalnych odnowień) innych gatunków liściastych, w szczególności Jw, Js, Gl, choćby nawet niezgodnych z założonym typem drzewostanu;
 - c. pozostawianie nieużytkowanych fragmentów drzewostanów obejmujących zabagnienia śródleśne z pasem co najmniej 10-15 m od ich brzegu.
 - d. pozostawianie, w cięciach rębnych, innych fragmentów drzewostanu nie mniejszych niż 5% powierzchni manipulacyjnej, na kolejne pokolenie, w celu umożliwienia starzenia się drzew i rozwoju ich cech biocenotycznych;
 - e. pozostawianie drzew biocenotycznych.
- w całym okresie realizacji planu



Żyzne buczyny – siedlisko przyrodnicze 9130

5. W planowaniu gospodarki leśnej

- a. przyjmowanie wieku dojrzałości rębnej drzewostanów: z dominującym Bk nie mniejszego niż 120 lat,
 - b. podwyższenie wieku dojrzałości rębnej wybranych drzewostanów o 20-40 lat w stosunku do wieku, który wynikałby z samych potrzeb hodowli lasu, ze względu na ich rolę w ekosystemie
 - c. w drzewostanach z dominacją So, Sw, Md, przyjmowanie wieku dojrzałości rębnej na najniższym akceptowalnym z punktu widzenia hodowli lasu poziomie, w celu szybszej przebudowy;
- podczas sporządzania planu urządzenia lasu dla nadleśnictwa Karnieszewice (plan. 2026 r.)

6. Umożliwienie utrzymania i poprawy stanu siedliska na drodze naturalnych procesów przyrodniczych, przez pozostawienie wybranych drzewostanów do naturalnego rozwoju, jako nieużytkowanych

- w całym okresie realizacji planu



Grądy subatlantyckie – siedlisko przyrodnicze 9160



Grądy subatlantyckie – siedlisko przyrodnicze 9160

7. W przypadku realizacji działań gospodarki leśnej (rębnie, trzebieże), zmodyfikowanie ich planowania i wykonania tak, by przyczyniały się zachowania i odtwarzania siedliska oraz do poprawy jego stanu w zakresie drzew biocenotycznych i zasobów martwego drewna, w szczególności przez:

- a. kształtowanie drzewostanu wielogatunkowego, w zasadzie z założeniem docelowego typu drzewostanu Bk-Db, Gb-Db, lub Bk-Gb-Db, z zastrzeżeniem pkt (b)
 - b. akceptowanie naturalnej dynamiki (w tym naturalnych odnowień) innych gatunków liściastych, w szczególności Jw, Js, Gb, choćby nawet niezgodnych z założonym typem drzewostanu;
 - c. pozostawianie nieużytkowanych fragmentów drzewostanów obejmujących zabagnienia śródleśne, a także cieki stałe i okresowe, z pasem co najmniej 10-15 m od ich brzegu;
 - d. pozostawianie, w cięciach rębnych, innych fragmentów drzewostanu nie mniejszych niż 5% powierzchni manipulacyjnej, na kolejne pokolenie, w celu umożliwienia starzenia się drzew i rozwoju ich cech biocenotycznych;
 - e. pozostawianie drzew biocenotycznych.
- w całym okresie realizacji planu



Grądy subatlantyckie – siedlisko przyrodnicze 9160

8. W planowaniu gospodarki leśnej

- a. przyjmowanie wieku dojrzałości rębnej drzewostanów: z dominującym Bk nie mniejszego niż 120 lat,
- b. podwyższenie wieku dojrzałości rębnej wybranych drzewostanów o 20-40 lat w stosunku do wieku, który wnikałby z samych potrzeb hodowli lasu, ze względu na ich rolę w ekosystemie
- c. w drzewostanach z dominacją So, Sw, Md, przyjmowanie wieku dojrzałości rębnej na najniższym akceptowalnym z punktu widzenia hodowli lasu poziomie, w celu szybszej przebudowy;
- podczas sporządzania planu urządzenia lasu dla nadleśnictwa Karnieszewice (plan. 2026 r.)

9. Umożliwienie utrzymania i poprawy stanu siedliska na drodze naturalnych procesów przyrodniczych, przez pozostawienie wybranych drzewostanów do naturalnego rozwoju, jako nieużytkowanych

- w całym okresie realizacji planu



Bory i lasy bagienne –
siedlisko przyrodnicze 91D0



Łęgi wierzbowe, topolowe, olszowe
i jesionowe – siedlisko 91E0



10, 11. Umożliwienie utrzymania i poprawy stanu siedliska na drodze naturalnych procesów przyrodniczych, przez pozostawienie płatów siedliska drzewostanów do naturalnego rozwoju, jako nieużytkowanych
- w całym okresie realizacji planu.



Łęgowe lasy dębowo-wiązowo-jesionowe – siedlisko 91F0



Łęgowe lasy dębowo-wiązowo-jesionowe – siedlisko 91F0

12. Odtwarzanie drzewostanów jesionowych w celu odbudowy areału i specyfiki siedliska, przez wykorzystanie odnowienia naturalnego jesionu oraz wprowadzanie i promowanie jesionu (w tym usuwanie drzew innych gatunków przeszkadzających wzrostowi jesionu). Działanie do wykonania warunkowo, w przypadku zaistnienia szans przeżycia jesionu; w dowolnym okresie realizacji planu.

13. Umożliwienie utrzymania i ewentualnego odtworzenia się siedliska na drodze naturalnych procesów przyrodniczych, przez pozostawienie płatów siedliska, i miejsc, gdzie siedlisko może się odtworzyć, do naturalnego rozwoju, jako nieużytkowanych - w całym okresie realizacji planu

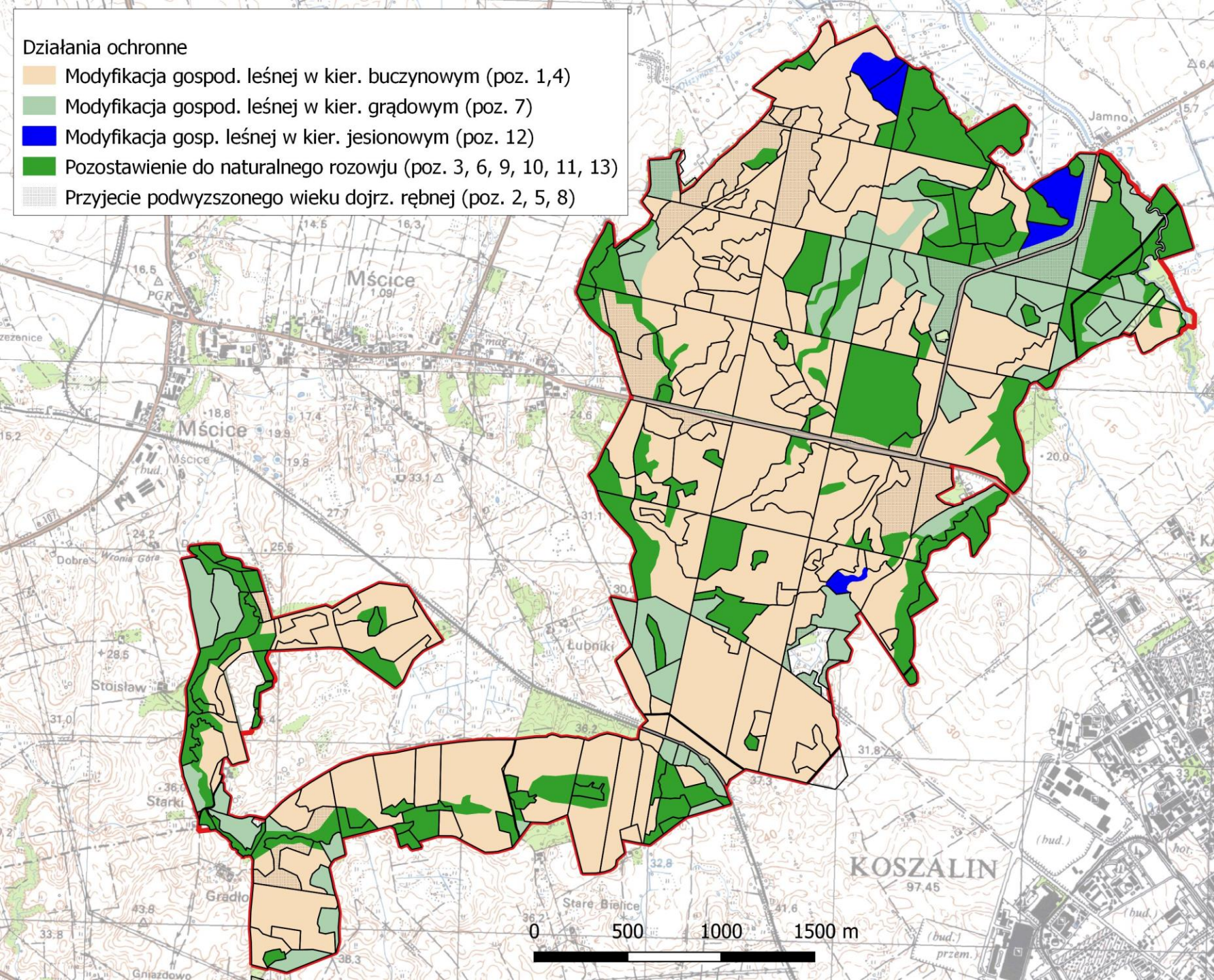


Uwagi

- Drzewa biocenotyczne – drzewa martwe, wykroty, złomy oraz drzewa żywe miejscowo spróchniałe (ze zgnilizną), z owocnikami grzybów (hubami), z koroną częściowo obumarłą, z dziuplami lub próchnowiskami, z obłamaniami pnia i konarów, o nietypowym pokroju: reprezentujące nietypowe formy morfologiczne, rodzimych gatunków biocenotycznych, z gniazdami ptaków, o średnicy gniazd powyżej 25 cm, drzewa będące siedliskiem chronionych gatunków grzybów, roślin i zwierząt, wyraźnie wyróżniające się wiekiem lub rozmiarami, stanowiące pamiątkę kultury leśnej, lub tworzące założenia przestrzenne (za Instrukcją Ochrony Lasu 2012).
- Drzewostany pozostawione bez użytkowania mogą zostać uznane za ostoje różnorodności biologicznej wg zasad stosowanych w RDLP w Szczecinku, ale mogą także być pozostawione bez wskazówek w planie urządzenia lasu i bez pozyskania drewna w praktyce gospodarki leśnej, bez nadawania im statusu ostoje różnorodności.
- W szczególności drzewostany z dominacją Jw, powstałe w wyniku naturalnej dynamiki tego gatunku, będą zgodne z założeniami ochrony siedliska przyrodniczego 9160.
- W przypadku naturalnych odnowień Js, należy je promować nawet przed gatunkami docelowego typu drzewostanu, jeżeli jest odmienny (także w 9160). Drzewostany z dominacją Jw, powstałe w wyniku naturalnej dynamiki tego gatunku, będą również zgodne z założeniami ochrony siedliska przyrodniczego 9160.

Działania ochronne

- Modyfikacja gospod. leśnej w kier. buczynowym (poz. 1,4)
- Modyfikacja gospod. leśnej w kier. grądowym (poz. 7)
- Modyfikacja gosp. leśnej w kier. jesionowym (poz. 12)
- Pozostawienie do naturalnego rozwoju (poz. 3, 6, 9, 10, 11, 13)
- Przyjęcie podwyższonego wieku dojrz. rębnej (poz. 2, 5, 8)





Gatunki obce

Nie planuje się działań,
w związku z
niekorzystną relacją
kosztu : korzyści i
znacznym
oddziaływaniem na
środowisko
ewentualnego
zwalczania



Zaśmiecenie

Problem lokalnie istotny (ze względu na położenie obszaru i uwarunkowania socjologiczne)

Działania zapobiegawcze i naprawcze są realizowane na podstawie innych przepisów prawa –
nie ujmuje się w PZO





Dziękuję za zainteresowanie

