



**Fundusze Europejskie**  
Infrastruktura i Środowisko



**Unia Europejska**  
Fundusz Spójności



plany zadań ochronnych  
**Natura 2000**



# **Plan Zadań Ochronnych dla obszaru JEZIORO DOBROPOLSKIE PLH320070 I spotkanie ZLW**



**LANIUS Inwentaryzacje i Ekspertyzy Przyrodnicze**

***Paweł Pluciński***

**Styczeń 2021**



REGIONALNA  
DYREKCJA  
OCHRONY  
ŚRODOWISKA  
W SZCZECINIE

# PZO

1. Plan zadań ochronnych - podstawowy dokument planistyczny dla obszaru Natura 2000, sporządzany na okres dziesięciu lat.
2. Cel Planu - stworzenie ram prawnych dla gospodarowania w obrębie siedlisk przyrodniczych oraz siedlisk gatunków przez wszelkie podmioty działające w obszarze Natura 2000.
3. Szczegółowy tryb sporządzania i zakres prac określa rozporządzenie Min. Środ. z 17 lutego 2010 r. w spr. sporządzania projektu planu zadań ochronnych dla obszaru Natura 2000 (Dz. U. 34 poz. 186 ze zm.).
4. PZO jest aktem prawa miejscowego w formie zarządzenia i sporządzany jest przez sprawującego nadzór nad obszarem. W tym przypadku jest to Regionalny Dyrektor Ochrony Środowiska w Szczecinie.
5. W procesie sporządzenia planu musi być zapewniony udział osób i podmiotów prowadzących działalność w obrębie siedlisk przyrodniczych i siedlisk gatunków, dla których ochrony wyznaczono obszar Natura 2000, a także możliwość wnoszenia uwag i wniosków ze strony ogółu społeczeństwa.
6. Udział społeczeństwa w opracowywaniu planu zadań ochronnych zapewniony jest na zasadach określonych w ustawie z dnia 3 października 2008r. o udostępnianiu informacji o środowisku i jego ochronie, udziale społeczeństwa w ochronie środowiska oraz o ocenach oddziaływania na środowisko (Dz. U. z 2018 r., poz. 2081 ze zm.)
7. Zawartość i struktura PZO jest opisana w art. 28 ust. 8 ustawy o ochronie przyrody z dnia 16 kwietnia 2004 roku (Dz. U. z 2018 r., poz. 1614 ze zm.).

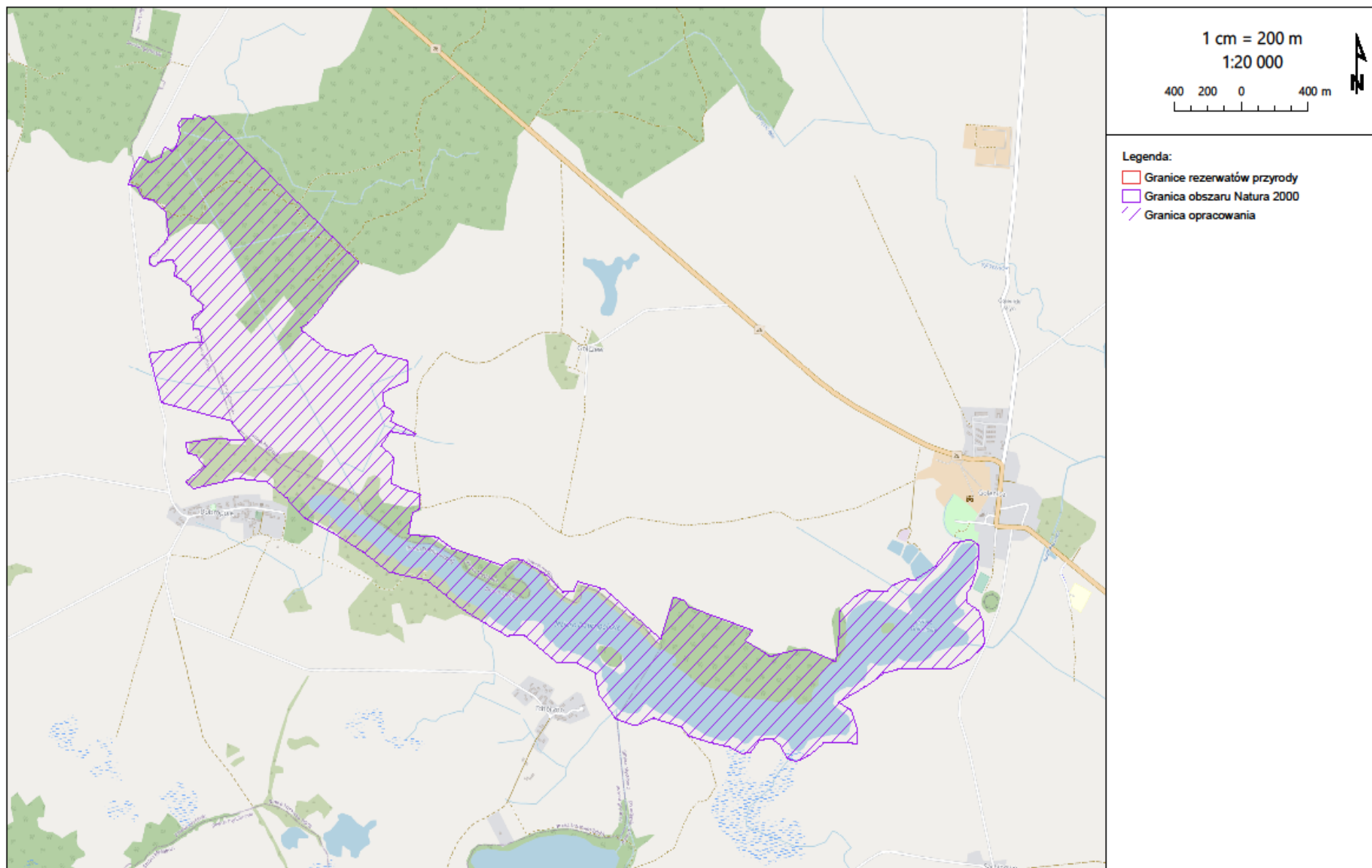
# PZO - zawartość

- Opis granic obszaru Natura 2000, mapa obszaru i jego ogólny opis (położenie, powierzchnia, użytkowanie);
- Zestawienie podmiotów gospodarujących w ostoi oraz członków Zespołu Lokalnej Współpracy;
- Informacje o przedmiotach ochrony (siedlisk, gatunków) wraz z oceną podstawowych parametrów ich stanu;
- Identyfikacja istniejących i potencjalnych zagrożeń dla zachowania właściwego stanu ochrony siedlisk przyrodniczych oraz gatunków roślin i zwierząt i ich siedlisk będących przedmiotami ochrony;
- Określenie celów działań ochronnych (zachowanie, poprawienie, zwiększenie, eliminacja).
- Określenie działań ochronnych ze wskazaniem podmiotów odpowiedzialnych za ich wykonanie i obszarów ich wdrażania, w tym w szczególności działań dotyczących: ochrony czynnej siedlisk przyrodniczych, gatunków roślin i zwierząt oraz ich siedlisk; monitoringu stanu przedmiotów ochrony oraz monitoringu realizacji celów; uzupełnienia stanu wiedzy o przedmiotach ochrony i uwarunkowaniach ich ochrony;
- Wskazania do zmian w istniejących studiach uwarunkowań i kierunków zagospodarowania przestrzennego gmin, miejscowych planach zagospodarowania przestrzennego i innych tego typu dokumentach, dotyczące eliminacji lub ograniczenia zagrożeń wewnętrznych lub zewnętrznych, jeżeli są niezbędne dla utrzymania lub odtworzenia właściwego stanu ochrony siedlisk przyrodniczych oraz gatunków roślin i zwierząt, dla których ochrony wyznaczono obszar Natura 2000;
- Wskazanie terminu sporządzenia, w razie potrzeby, planu ochrony dla części lub całości obszaru.

# Dane podstawowe

1. Woj. zachodniopomorskie, pow. gryfiński, gm. Trzcińsko-Zdrój, pow. Myśliborski gm. Myślibórz;
2. Powierzchnia – 397,87 ha (na podstawie SDF)
3. Obszar mający znaczenie dla Wspólnoty – zatwierdzony decyzją wykonawczą Komisji Europejskiej z dnia 07 listopada 2013 r. w sprawie przyjęcia siódmego zaktualizowanego wykazu terenów mających znaczenie dla Wspólnoty składających się na kontynentalny region biogeograficzny (notyfikowana jako dokument nr C(2013) 7358)(2013/741/UE).





Opracowanie dokumentacji Planów zadań ochronnych dla obszarów Natura 2000 w ramach projektu nr POIS.02.04.00-00-0193/16  
 pn.: „Opracowanie planów zadań ochronnych dla obszarów Natura 2000 (PZObis)”, realizowanego w ramach osi II, działanie 2.4 Programu Operacyjnego Infrastruktura i Środowisko 2014 – 2020.



Fundusze Europejskie  
Infrastruktura i Środowisko



Fundusze Europejskie  
Infrastruktura i Środowisko

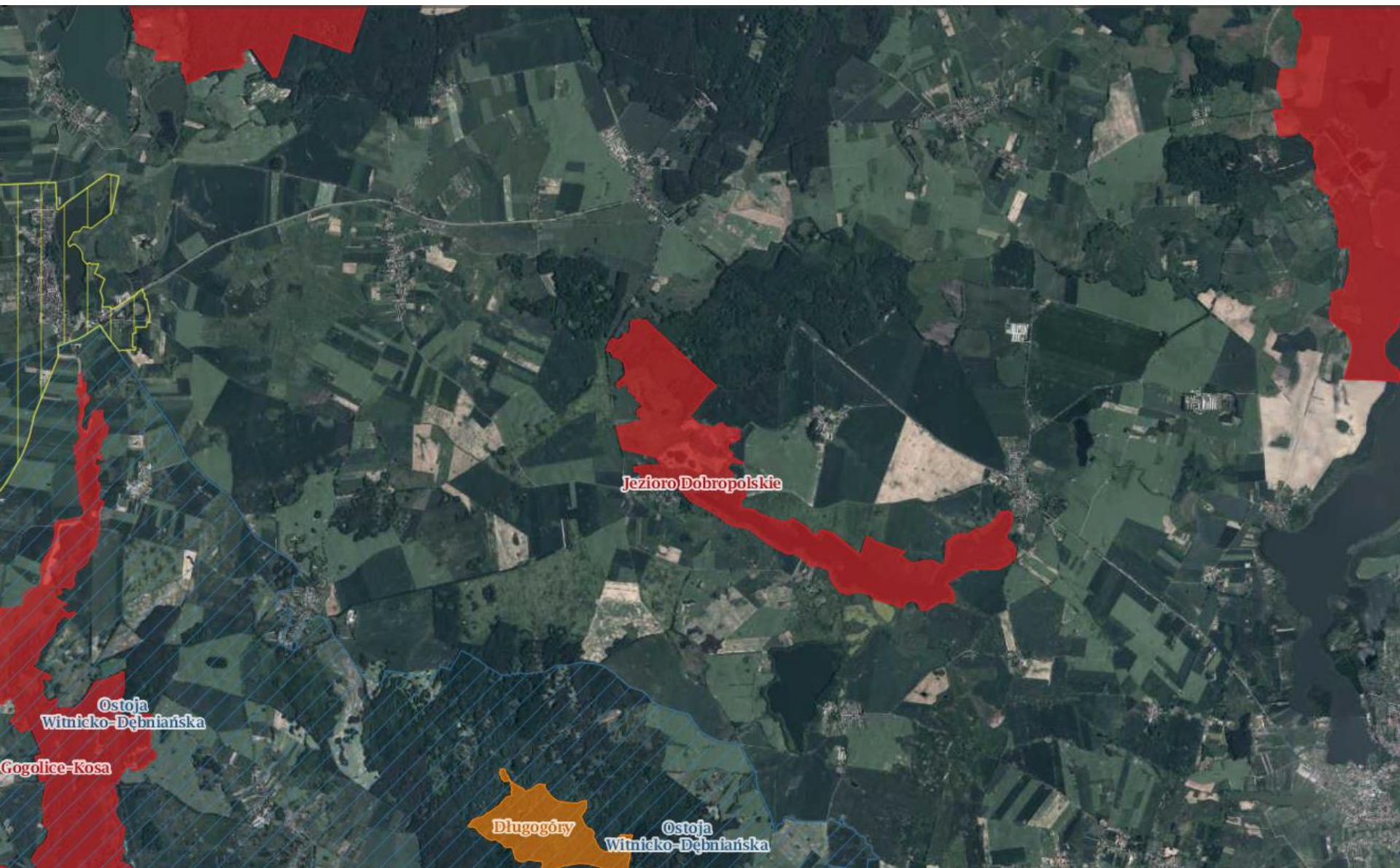
Unia Europejska  
Fundusz Spójności



# Powiązania z siecią obszarów chronionych

**Brak powiązań.**

**PLH320070 Jezioro Dobropolskie jest obszarem  
izolowanym.**



Jezioro Dobropolskie

Ostoja  
Witnicko-Dębniańska

Gogolice-Kosa

Długogóry

Ostoja  
Witnicko-Dębniańska

## Przedmioty ochrony – siedliska (wg SDF)

Kod	Nazwa polska	Pokrycie [ha]	Reprezentatyw- ność	Pow. względna	Ocena stanu zachowania	Ocena ogólna
<b>3140</b>	Twardowodne oligo- i mezotroficzne zbiorniki wodne z podwodnymi łąkami ramienic <i>Charetea</i> ;	<b>109,82</b>	<b>B</b>	<b>B</b>	<b>C</b>	<b>B</b>
<b>6210</b>	Murawy kserotermiczne ( <i>Festuco-Brometea</i> )	<b>0,04</b>	<b>D</b>			
<b>6510</b>	Ekstensywnie użytkowane niżowe i górskie łąki świeże ( <i>Arhenatherion</i> )	<b>4,97</b>	<b>B</b>	<b>C</b>	<b>C</b>	<b>C</b>
<b>9130</b>	Żyzne buczyny <i>Dentario glandulosae-Fagenion</i> , <i>Galio odorati-Fagenion</i> );	<b>26,10</b>	<b>B</b>	<b>C</b>	<b>B</b>	<b>B</b>
<b>9160</b>	Grąd subatlantycki ( <i>Stellario-Carpinetum</i> );	<b>3,06</b>	<b>B</b>	<b>C</b>	<b>B</b>	<b>B</b>
<b>91E0</b>	Łęgi wierzbowe, topolowe, olszowe i jesionowe ( <i>Salicetum albo-fragilis</i> , <i>Populetum albae</i> , <i>Alnenion</i> )	<b>85,15</b>	<b>B</b>	<b>C</b>	<b>C</b>	<b>B</b>





Według Waloryzacji Przyrodniczej Województwa Zachodniopomorskiego 2010 jezioro Dobropolskie jest jeziorem eutroficznym 3150 a buczyn 9130 w ogóle nie stwierdzono.

Kod	Nazwa polska	Pokrycie [ha]	Reprezentatyw- ność	Pow. względna	Ocena stanu zachowania	Ocena ogólna
3140	Twardowodne oligo- i mezotroficzne zbiorniki wodne z podwodnymi łąkami ramienic <i>Charetea</i> ;	109,82	B	B	C	B
3150	Starorzecza i naturalne eutroficzne zbiorniki wodne ze zbiorowiskami z <i>Nympheion</i> , <i>Potamion</i> ;	109,82				
6210	Murawy kserotermiczne ( <i>Festuco-Brometea</i> )	0,04	D			
6510	Ekstensywnie użytkowane niżowe i górskie łąki świeże ( <i>Arhenatherion</i> )	4,97	B	C	C	C
9130	Żyzne buczyny <i>Dentario glandulosae-Fagenion</i> , <i>Galio odorati-Fagenion</i> ;	26,10	B	C	B	B
9160	Grąd subatlantycki ( <i>Stellario-Carpinetum</i> );	3,06	B	C	B	B
91E0	Łęgi wierzbowe, topolowe, olszowe i jesionowe ( <i>Salicetum albo-fragilis</i> , <i>Populetum albae</i> , <i>Alnenion</i> )	85,15	B	C	C	B



**3140 Twardowodne oligo- i mezotroficzne zbiorniki wodne z  
podwodnymi łąkami ramienic *Charetea*;**



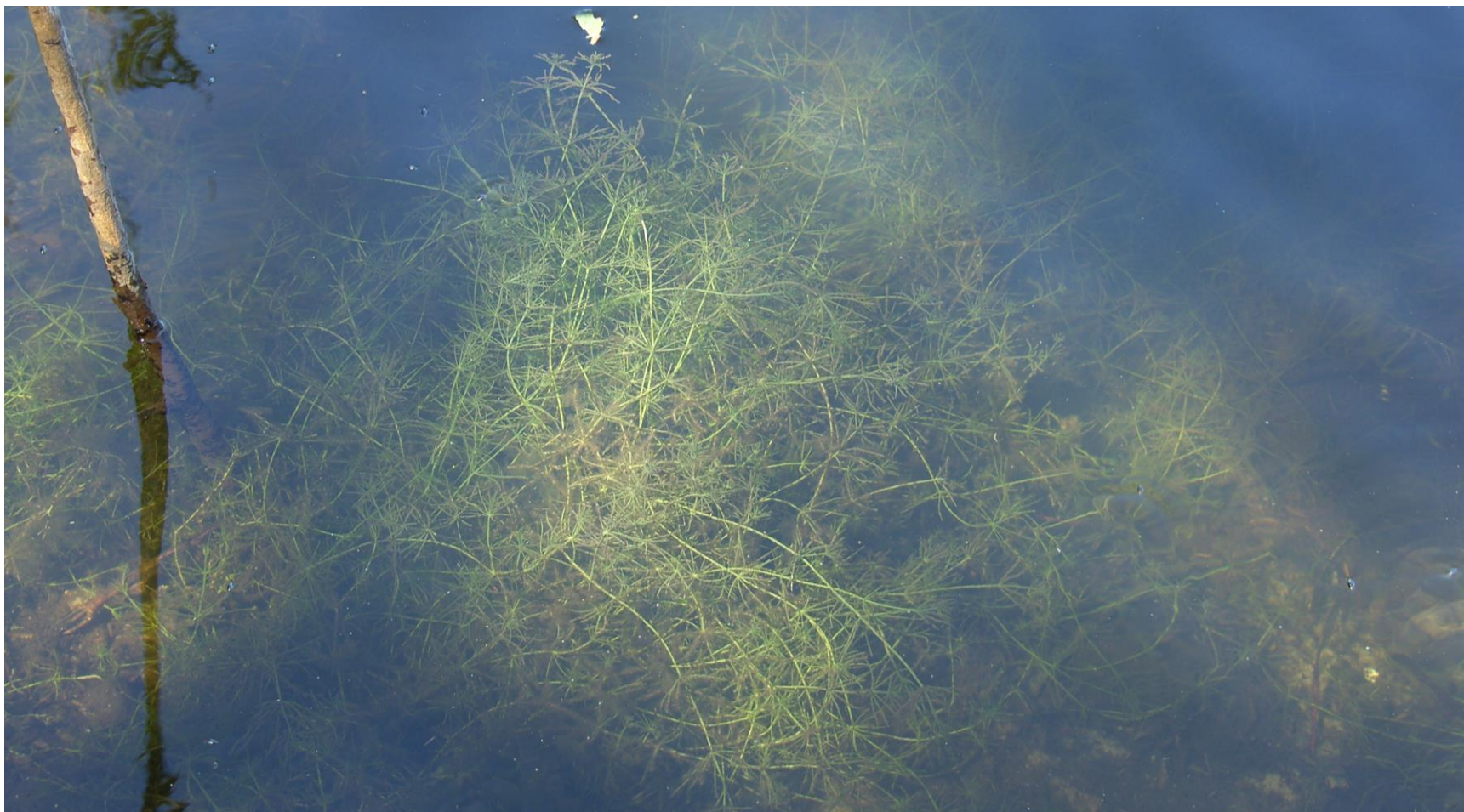


**Jeziora twardowodne cechują się dużą czystością wód**





**Dla jezior twardowodnych charakterystyczne są tzw. „łaki ramienicowe”, które budują glony – ramienice**





**6210 Murawy kserotermiczne *Festuco-Brometea* w granicach obszaru Jezioro Dobropolskie porastają nieduże kredowe wyniesienia wśród łąk**





**Murawy kserotermiczne reprezentują tu podtyp muraw kwiatnych 6210-3**





**6510 Ekstensywnie użytkowane niżowe i górskie łąki świeże  
(*Arhenatherion*)**





## Kwiecista ruń łąk świeżych 6510 w czerwcu





**9130 Żyzne buczyny *Dentario glandulosae*-Fagenion,  
*Galio odorati*-Fagenion);**





**9130 Żyzne buczyny cechuje z reguły luźny podszyt (lub jego brak) oraz runo bogate w gatunki żyznych lasów.**





## 9160 Grąd subatlantycki (*Stellario-Carpinetum*)





**W drzewostanie grądów subatlantyckich 9160 często istotny udział ma buk *Fagus sylvatica***





# Runo grądów wczesną wiosną rozkwita geofitami









**91E0 łęgi wierzbowe, topolowe, olszowe i jesionowe  
(*Salicetum albo-fragilis*, *Populetum albae*, *Alnenion*)**





## Runo źródliskowej postaci 91E0



2009.06.22

## Przedmioty ochrony - gatunki

Kod	Nazwa polska	Nazwa łacińska	Ocena populacji	Ocena st. zach.	Ocena izolacji	Ocena ogólna
1088	Kumak nizinny	Bombina bombina	C	B	C	C

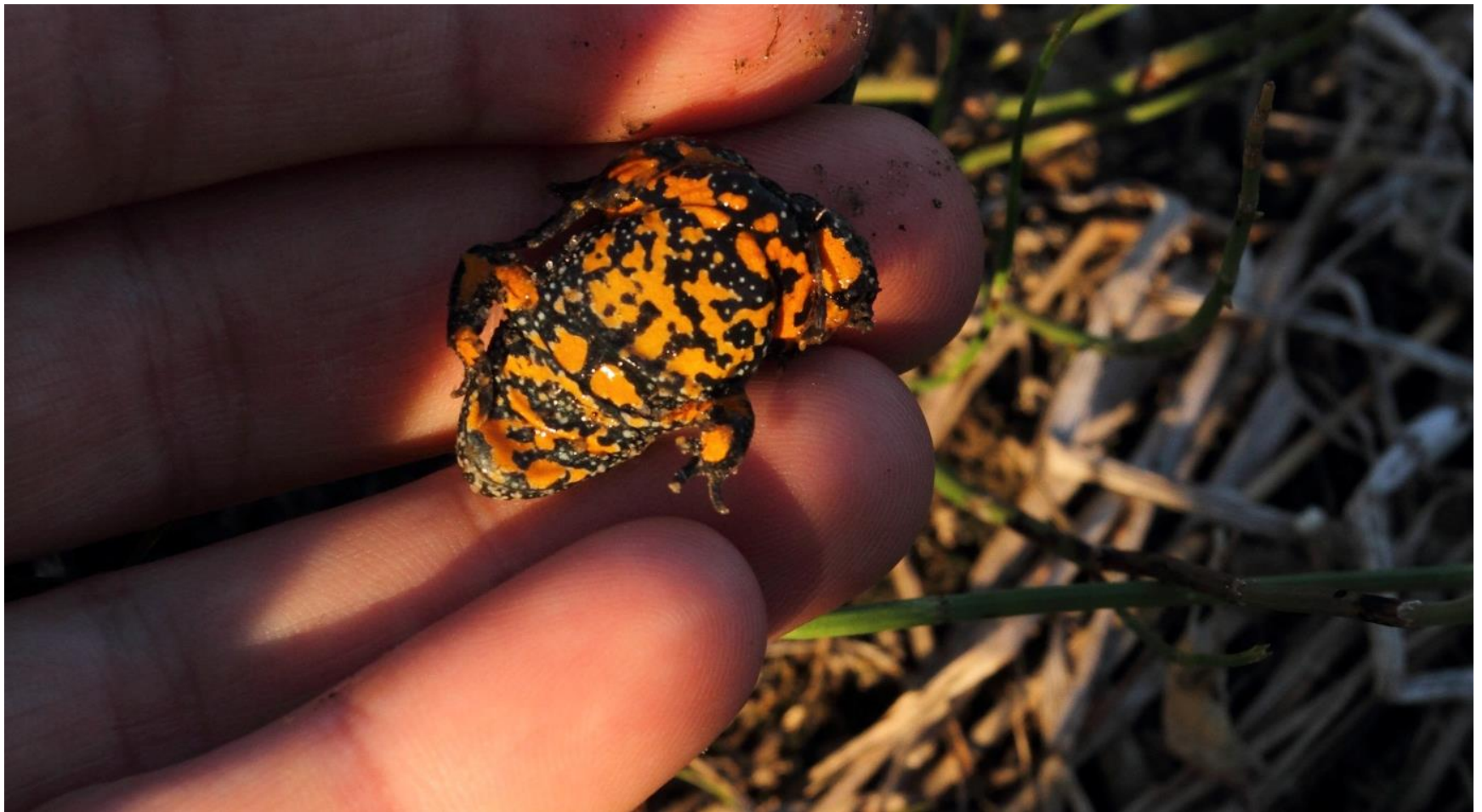




**1188 Kumak nizinny *Bombina bombina***



## **„Refleks kumaka”**





**Identyfikacja istniejących i potencjalnych zagrożeń  
dla zachowanie właściwego stanu ochrony siedlisk  
przyrodniczych i gatunków roślin i zwierząt, i ich  
siedlisk, będących przedmiotami ochrony obszaru**



REGIONALNA  
DYREKCJA  
OCHRONY  
ŚRODOWISKA  
W SZCZECINIE

## Zagrożenia według SDF:

Oddziaływania negatywne			
Poziom	Zagrożenia i presje [kod]	Zanieczyszczenie (opcjonalnie) [kod]	Wewnętrzne / zewnętrzne [i o b]
M	A10		o
H	K02.03		i
H	B02.02		i
M	A07		o
M	K02.03		o
M	A04.03		i
M	H		i
M	X		b
L	F02.03		i
H	E03		i
L	E01		o
H	B		o

## **Zagrożenia według SDF:**

1. Restrukturyzacja gospodarstw rolnych;
2. Eutrofizacja (naturalna);
3. Wycinka lasu;
4. Stosowanie biocydów, hormonów i substancji chemicznych;
5. Zarzucenie pasterstwa, brak wypasu;
6. Zanieczyszczenia;
7. Wędkarstwo;
8. Odpady, ścieki;
9. Tereny zurbanizowane, tereny zamieszkane;
10. Leśnictwo.

**Badaniami siedlisk  
lądowych oraz płazów  
będzie zajmował się  
mgr Paweł Pluciński,  
pomysłodawca obszaru  
PLH320070 Jezioro  
Dobropolskie**



# Badaniami siedlisk wodnych będzie zajmował się dr Ryszard Piotrowicz



## Zakład Ochrony Wód

Uniwersytet im. Adama Mickiewicza w Poznaniu  
Wydział Biologii

[STRONA GŁÓWNA](#)[O ZAKŁADZIE](#)[SKŁAD OSOBOWY ZAKŁADU](#)[NASZE PUBLIKACJE](#)[DLA STUDENTA](#)[LINKI](#)[KONTAKT](#)

## dr Ryszard Piotrowicz

[Strona główna](#) > [Skład osobowy Zakładu](#) > [dr Ryszard Piotrowicz](#)



Starszy wykładowca

E-mail: [rysardp@amu.edu.pl](mailto:rysardp@amu.edu.pl)



REGIONALNA  
DYREKCJA  
OCHRONY  
ŚRODOWISKA  
W SZCZECINIE





**Fundusze Europejskie**  
Infrastruktura i Środowisko



GENERALNA  
DYREKCJA  
OCHRONY  
ŚRODOWISKA



REGIONALNA  
DYREKCJA  
OCHRONY  
ŚRODOWISKA  
W SZCZECINIE

**Unia Europejska**  
Fundusz Spójności



plany zadań ochronnych  
**Natura 2000**



**Dziękuję za uwagę**