



Fundusze Europejskie
Infrastruktura i Środowisko



Unia Europejska
Fundusz Spójności



plany zadań ochronnych
Natura 2000



Plan Zadań Ochronnych dla obszaru MIESZKOWICKA DĄBROWA PLH320051 I spotkanie ZLW



LANIUS Inwentaryzacje i Ekspertyzy Przyrodnicze

Paweł Pluciński

Styczeń 2021



REGIONALNA
DYREKCJA
OCHRONY
ŚRODOWISKA
W SZCZECINIE

PZO

1. Plan zadań ochronnych - podstawowy dokument planistyczny dla obszaru Natura 2000, sporządzany na okres dziesięciu lat.
2. Cel Planu - stworzenie ram prawnych dla gospodarowania w obrębie siedlisk przyrodniczych oraz siedlisk gatunków przez wszelkie podmioty działające w obszarze Natura 2000.
3. Szczegółowy tryb sporządzania i zakres prac określa rozporządzenie Min. Środ. z 17 lutego 2010 r. w spr. sporządzania projektu planu zadań ochronnych dla obszaru Natura 2000 (Dz. U. 34 poz. 186 ze zm.).
4. PZO jest aktem prawa miejscowego w formie zarządzenia i sporządzany jest przez sprawującego nadzór nad obszarem. W tym przypadku jest to Regionalny Dyrektor Ochrony Środowiska w Szczecinie.
5. W procesie sporządzenia planu musi być zapewniony udział osób i podmiotów prowadzących działalność w obrębie siedlisk przyrodniczych i siedlisk gatunków, dla których ochrony wyznaczono obszar Natura 2000, a także możliwość wnoszenia uwag i wniosków ze strony ogółu społeczeństwa.
6. Udział społeczeństwa w opracowywaniu planu zadań ochronnych zapewniony jest na zasadach określonych w ustawie z dnia 3 października 2008r. o udostępnianiu informacji o środowisku i jego ochronie, udziale społeczeństwa w ochronie środowiska oraz o ocenach oddziaływania na środowisko (Dz. U. z 2018 r., poz. 2081 ze zm.)
7. Zawartość i struktura PZO jest opisana w art. 28 ust. 8 ustawy o ochronie przyrody z dnia 16 kwietnia 2004 roku (Dz. U. z 2018 r., poz. 1614 ze zm.).

PZO - zawartość

- Opis granic obszaru Natura 2000, mapa obszaru i jego ogólny opis (położenie, powierzchnia, użytkowanie);
- Zestawienie podmiotów gospodarujących w ostoi oraz członków Zespołu Lokalnej Współpracy;
- Informacje o przedmiotach ochrony (siedlisk, gatunków) wraz z oceną podstawowych parametrów ich stanu;
- Identyfikacja istniejących i potencjalnych zagrożeń dla zachowania właściwego stanu ochrony siedlisk przyrodniczych oraz gatunków roślin i zwierząt i ich siedlisk będących przedmiotami ochrony;
- Określenie celów działań ochronnych (zachowanie, poprawienie, zwiększenie, eliminacja).
- Określenie działań ochronnych ze wskazaniem podmiotów odpowiedzialnych za ich wykonanie i obszarów ich wdrażania, w tym w szczególności działań dotyczących: ochrony czynnej siedlisk przyrodniczych, gatunków roślin i zwierząt oraz ich siedlisk; monitoringu stanu przedmiotów ochrony oraz monitoringu realizacji celów; uzupełnienia stanu wiedzy o przedmiotach ochrony i uwarunkowaniach ich ochrony;
- Wskazania do zmian w istniejących studiach uwarunkowań i kierunków zagospodarowania przestrzennego gmin, miejscowych planach zagospodarowania przestrzennego i innych tego typu dokumentach, dotyczące eliminacji lub ograniczenia zagrożeń wewnętrznych lub zewnętrznych, jeżeli są niezbędne dla utrzymania lub odtworzenia właściwego stanu ochrony siedlisk przyrodniczych oraz gatunków roślin i zwierząt, dla których ochrony wyznaczono obszar Natura 2000;
- Wskazanie terminu sporządzenia, w razie potrzeby, planu ochrony dla części lub całości obszaru.

Dane podstawowe




1. Woj. zachodniopomorskie, pow. gryfiński, gm. Mieszkowice;
2. Grunty w całości w zarządzie Lasów Państwowych, Nadleśnictwo Mieszkowice;
3. Powierzchnia - 26,39 ha (na podstawie SDF)
4. Obszar wyznaczony w drodze rozporządzenia jako SOO - Obszar mający znaczenie dla Wspólnoty – zatwierdzony decyzją komisji z dnia 10 stycznia 2011 r. w sprawie przyjęcia na mocy dyrektywy Rady 92/43/EWG czwartego zaktualizowanego wykazu terenów mających znaczenie dla Wspólnoty składających się na kontynentalny region biogeograficzny (notyfikowana jako dokument nr C(2010)9669)(2011/64/UE).

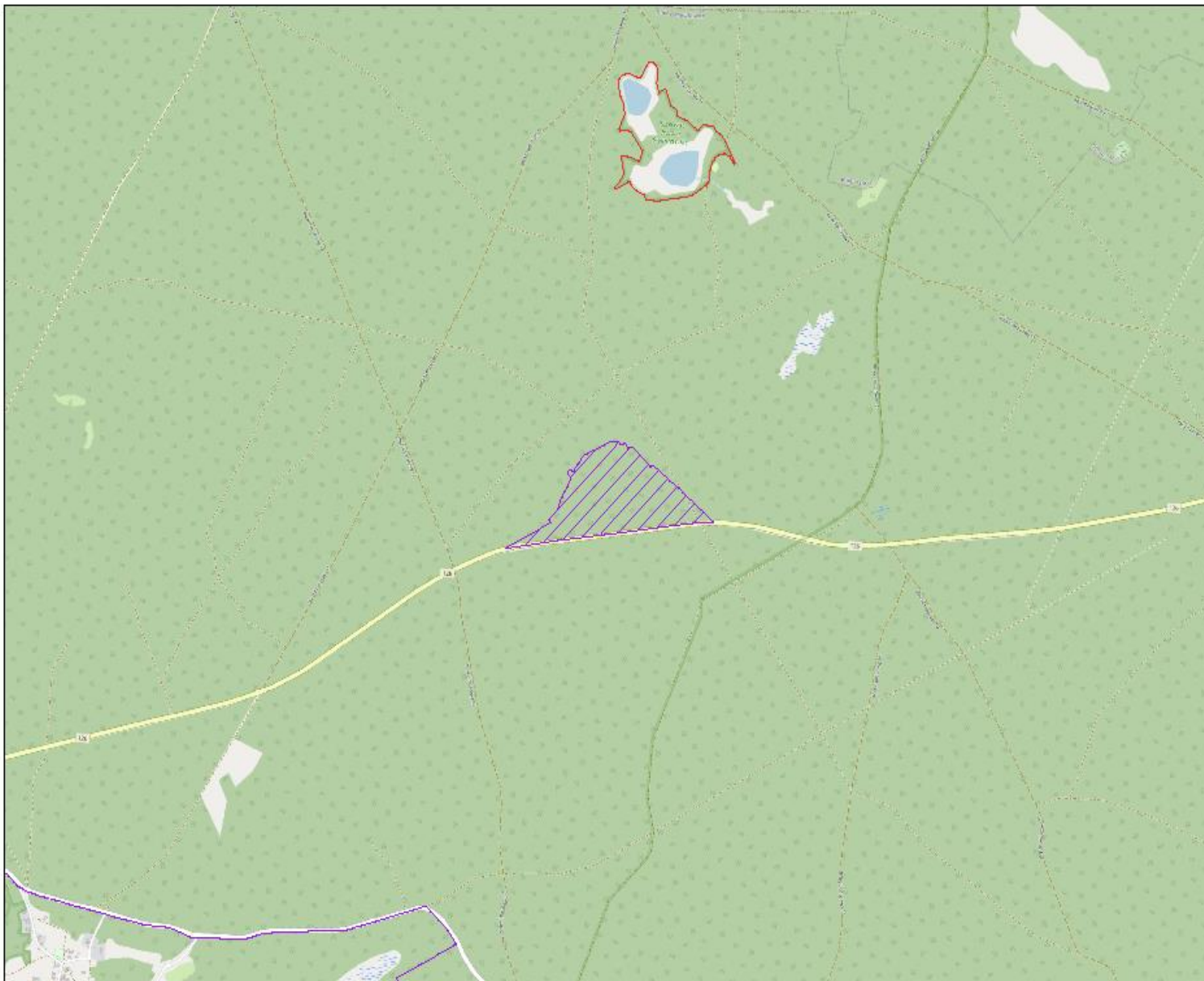
1 cm = 200 m
1:20 000

400 200 0 400 m



Legenda:

-  Granice rezerwatów przyrody
-  Granica obszaru Natura 2000
-  Granica opracowania



Opracowanie dokumentacji Planów zadań ochronnych dla obszarów Natura 2000 w ramach projektu nr POIS.02.04.00-00-0193/16

pn.: „Opracowanie planów zadań ochronnych dla obszarów Natura 2000 (PZObis)”, realizowanego w ramach osi II, działanie 2.4 Programu Operacyjnego Infrastruktura i Środowisko 2014 – 2020.

Fundusze
Europejskie
Infrastruktura i ŚrodowiskoFundusze
Europejskie
Infrastruktura i ŚrodowiskoUnia Europejska
Fundusz Spójności

Powiązania z siecią obszarów chronionych

1. Dolina Dolnej Odry PLB320003 (Rozporządzenie Ministra Środowiska z dn. 12.01.2011 r. w sprawie obszarów specjalnej ochrony ptaków).
2. Cedyński Park Krajobrazowy (Rozporządzenie Nr 3/1993 Wojewody Szczecińskiego z dnia 1 kwietnia 1993 roku w sprawie utworzenia Cedyńskiego Parku Krajobrazowego – Rozporządzenie Nr 99/2006 Wojewody Zachodniopomorskiego z dnia 29 maja 2006 r. zmieniające rozporządzenie w sprawie Cedyńskiego Parku Krajobrazowego).
3. 2 grupowe pomniki przyrody (Uchwała Nr XXXIV/269/05 Rady Miejskiej w Mieszkowicach z dnia 29 września 2005 r. w sprawie ustanowienia pomników przyrody na terenie Gminy Mieszkowice)



An aerial photograph of a landscape, likely a park or natural area, with several colored overlays and labels. A large blue hatched area covers the left and bottom-left portions of the image. A yellow line runs vertically along the right side. A red hatched area is located in the bottom-left corner. A red hatched area is also located in the center-right. A yellow hatched area is located in the top-center. The labels are as follows:

Jeziora Siegniewskie

Mieszkowicka Dąbrowa

**Cedynski Park
Krajobrazowy**

Dolina Dolnej Odry

**Cedynski Park
Krajobrazowy - otulina**

Cedyński Park Krajobrazowy

1. Powołany rozporządzeniem Nr 3/1993 Wojewody Szczecińskiego z dnia 1 kwietnia 1993 roku w sprawie utworzenia Cedyńskiego Parku Krajobrazowego.
2. Lata 2002 – 2006 trzy kolejne rozporządzenia aktualizujące (reforma samorządowa, nowy format i zadania, reforma struktur zarządzania).
3. Szczególnym celem ochrony Parku jest zachowanie i popularyzacja jego wartości przyrodniczych, historycznych i kulturowych oraz walorów krajobrazowych w warunkach zrównoważonego rozwoju.

Dolina Dolnej Odry PLB320003

1. Powołany rozporządzeniem Ministra Środowiska z dn. 12.01.2011 r. w sprawie obszarów specjalnej ochrony ptaków.
2. W 2019 roku zmiana granic zaakceptowana uchwałą Rady Ministrów z dnia 10.12.2019 r.
3. Aktualnie trwają prace związane z nowelizacją rozporządzenia OSO.
4. W granicach „Mieszkowickiej Dąbrowy” funkcjonowało gniazdo bociana czarnego *Ciconia nigra* , jednego z przedmiotów ochrony w obszarze Dolina Dolnej Odry.

Pomniki Przyrody

2 grupowe pomniki przyrody: grupa 4 i 2 dębów szypułkowych *Quercus robur*.

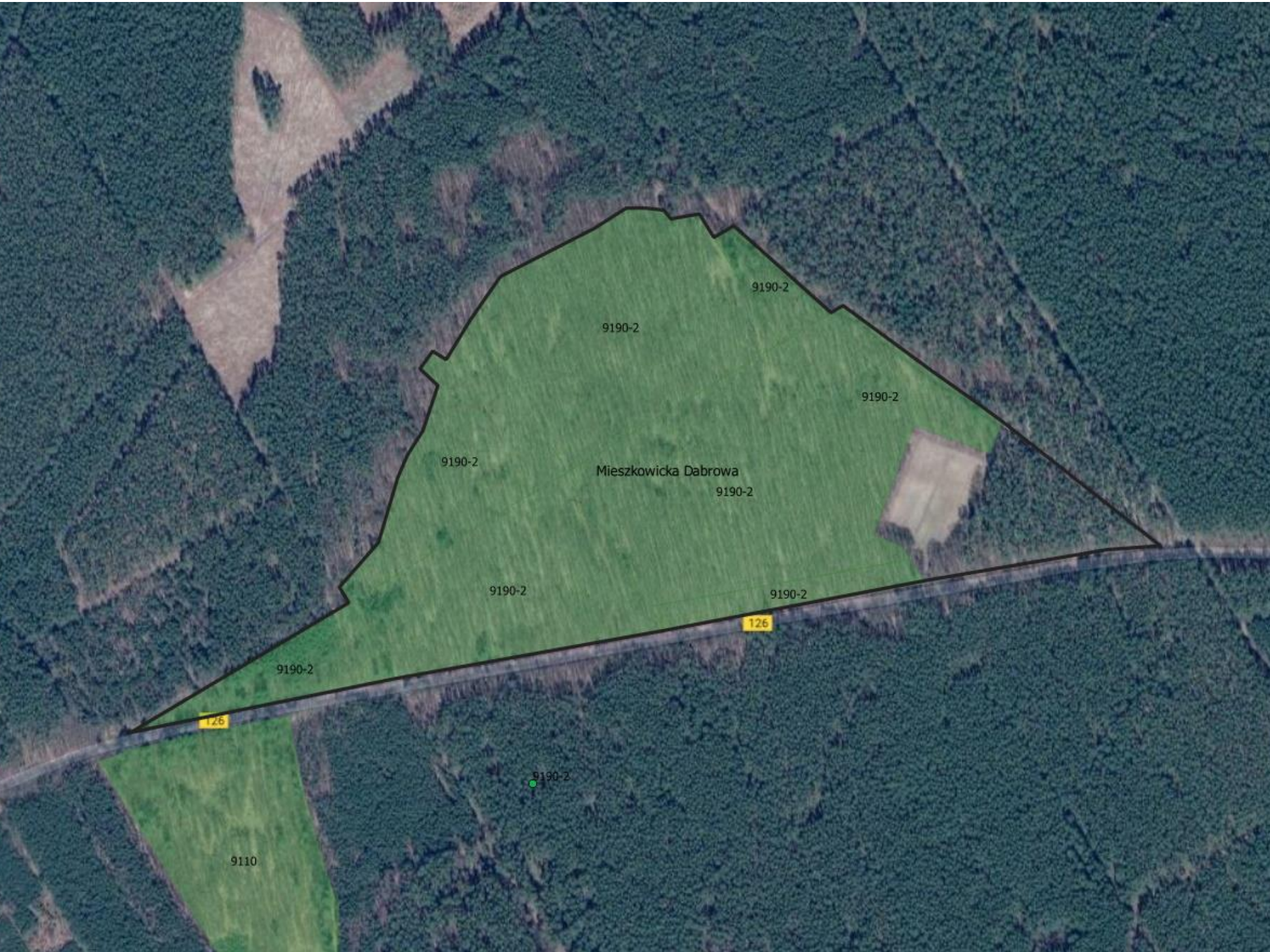
Powołane na mocy uchwały Nr XXXIV/269/05 Rady Miejskiej w Mieszkowicach z dnia 29 września 2005 r. w sprawie ustanowienia pomników przyrody na terenie Gminy Mieszkowice.

Warto zweryfikować ich liczbę i położenie (aktualnie jedno drzewo z tabliczką jest już przewrócone, drzewo z tabliczką stwierdzono także w innej, niż wskazane lokalizacji).



Przedmioty ochrony - siedliska

Kod	Nazwa polska	Pokrycie [ha]	Reprezentatywność	Pow. względna	Ocena stanu zachowania	Ocena ogólna
9190	Kwaśne dąbrowy (<i>Quercetea roburi- Petraeae</i>)	23.35	B	C	C	C





9190 Kwaśne dąbrowy
(*Quercetea robori-Petraeae*)



W runie częsta orlica pospolita
Pteridium aquilinum



Runo ubogie troficznie,
„borowe”

Przedmioty ochrony - gatunki

Kod	Nazwa polska	Nazwa łacińska	Ocena populacji	Ocena st. zach.	Ocena izolacji	Ocena ogólna
1088	Kozioróg dębosz	Cerambyx cerdo	C	B	C	B
1084	Pachnica dębowa	Osmoderma eremita	C	A	C	A

1088 Kozioróg debosz *Cerambyx cerdo*





**Siedlisko kozioroga dębosza –
zamierający, dobrze naświetlony
dąb**

1084 *Pachnica dębowa*
Osmoderma eremita



**Kokolit i odchody
pachnicy dębowej**



**Identyfikacja istniejących i potencjalnych zagrożeń
dla zachowanie właściwego stanu ochrony siedlisk
przyrodniczych i gatunków roślin i zwierząt, i ich
siedlisk, będących przedmiotami ochrony obszaru**



REGIONALNA
DYREKCJA
OCHRONY
ŚRODOWISKA
W SZCZECINIE

1. Zagrożenia

- w SDF brak (może po prostu nie wpisano?)

Zagrożenia potencjalne:

- Usuwanie martwych i umierających drzew (wycięcie i zwiezenie drewna z wczesnymi stadiami rozwojowymi);
- Wycinka lasu;
- Odnawianie lasu po wycince, gdy nasadzenia niezgodne są z siedliskiem (w tym drzewa nierodzone);





**Monitoringiem obu gatunków chrząszczy będzie
zajmował się ekspert w dziedzinie chrząszczy
saproksylicznych dr hab. Andrzej Oleksa**



REGIONALNA
DYREKCJA
OCHRONY
ŚRODOWISKA
W SZCZECINIE



UNIWERSYTET
KAZIMIERZA WIELKIEGO
W BYDGOSZCZY

✓ SZUKAJ PRACOWNIKA

UKW - Pracownicy - Lista pracowników - dr hab. Oleksa Andrzej



profesor uczelni

Oleksa Andrzej

dr hab.

☎ (52) 376 79 21

📱 502 182 347

✉ olek@ukw.edu.pl

Jednostka organizacyjna:

Wydział Nauk Biologicznych

Adres:

85-092 Bydgoszcz, ul. Ogińskiego 16

**Badaniami siedlisk
lądowych będzie
zajmował się
mgr Paweł Pluciński**





Fundusze Europejskie
Infrastruktura i Środowisko



GENERALNA
DYREKCJA
OCHRONY
ŚRODOWISKA



REGIONALNA
DYREKCJA
OCHRONY
ŚRODOWISKA
W SZCZECINIE

Unia Europejska
Fundusz Spójności



plany zadań ochronnych
Natura 2000



Dziękuję za uwagę