

# Plan zadań ochronnych obszaru Natura 2000 Ostoja Golczewska PLH320052



**II spotkanie Zespołu Lokalnej Współpracy  
listopad 2020 r.**

**Robert Stańko**



**Fundusze  
Europejskie**  
Infrastruktura i Środowisko



GENERALNA  
DYREKCJA  
OCHRONY  
ŚRODOWISKA



REGIONALNA  
DYREKCJA  
OCHRONY  
ŚRODOWISKA  
W SZCZECINIE

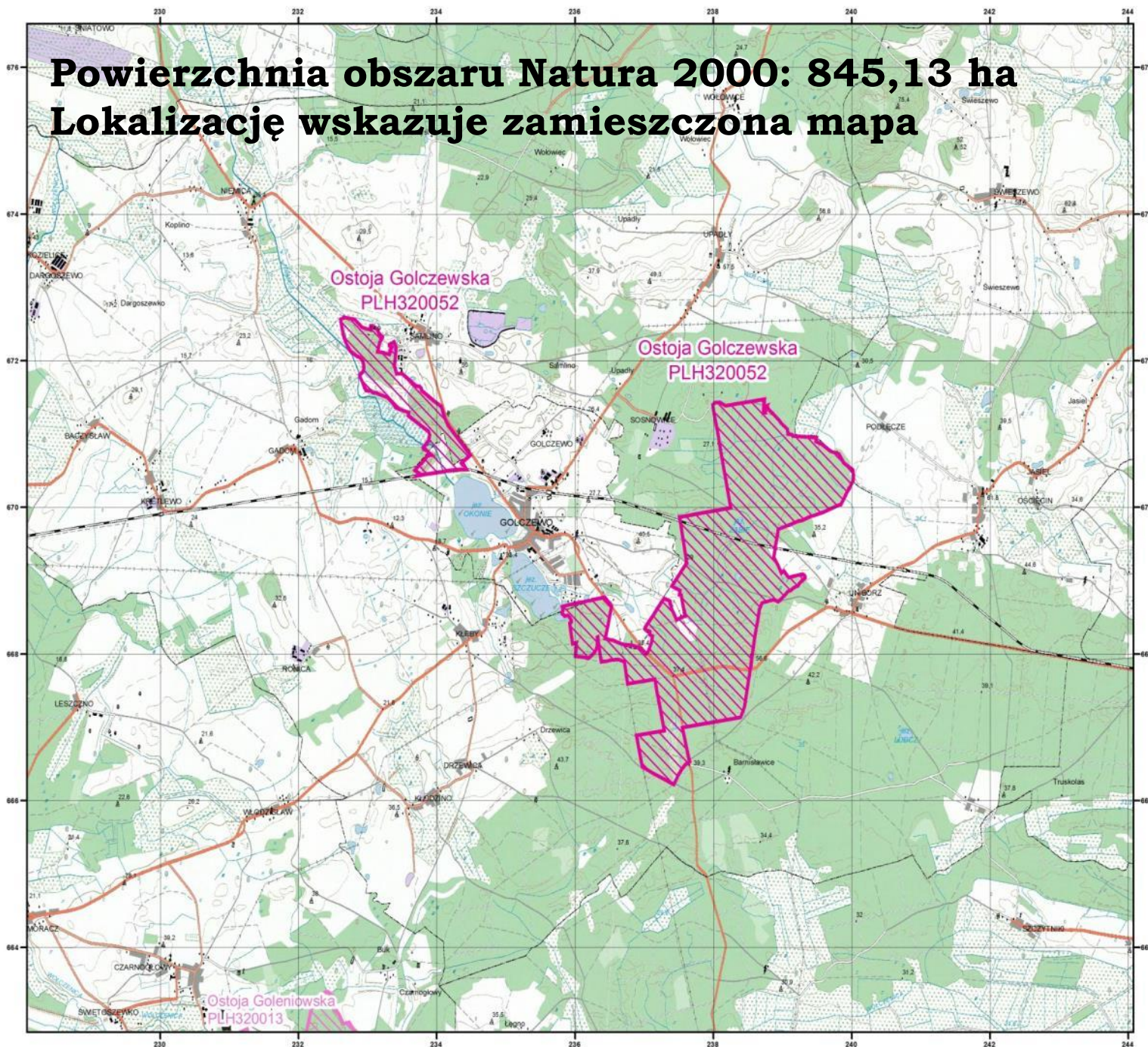
**Unia Europejska**  
Fundusz Spójności





# Powierzchnia obszaru Natura 2000: 845,13 ha

## Lokalizację wskazuje zamieszczona mapa



Specjalne Obszary  
Ochrony Siedlisk  
Natura 2000

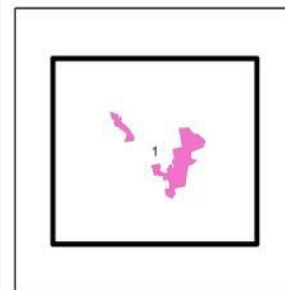




Generalna Dyrekcja Ochrony Środowiska

PLH320052

Ostroja Golczewska

arkusz 1/1



-  specjalny obszar ochrony siedlisk
-  sąsiadujący specjalny obszar ochrony siedlisk

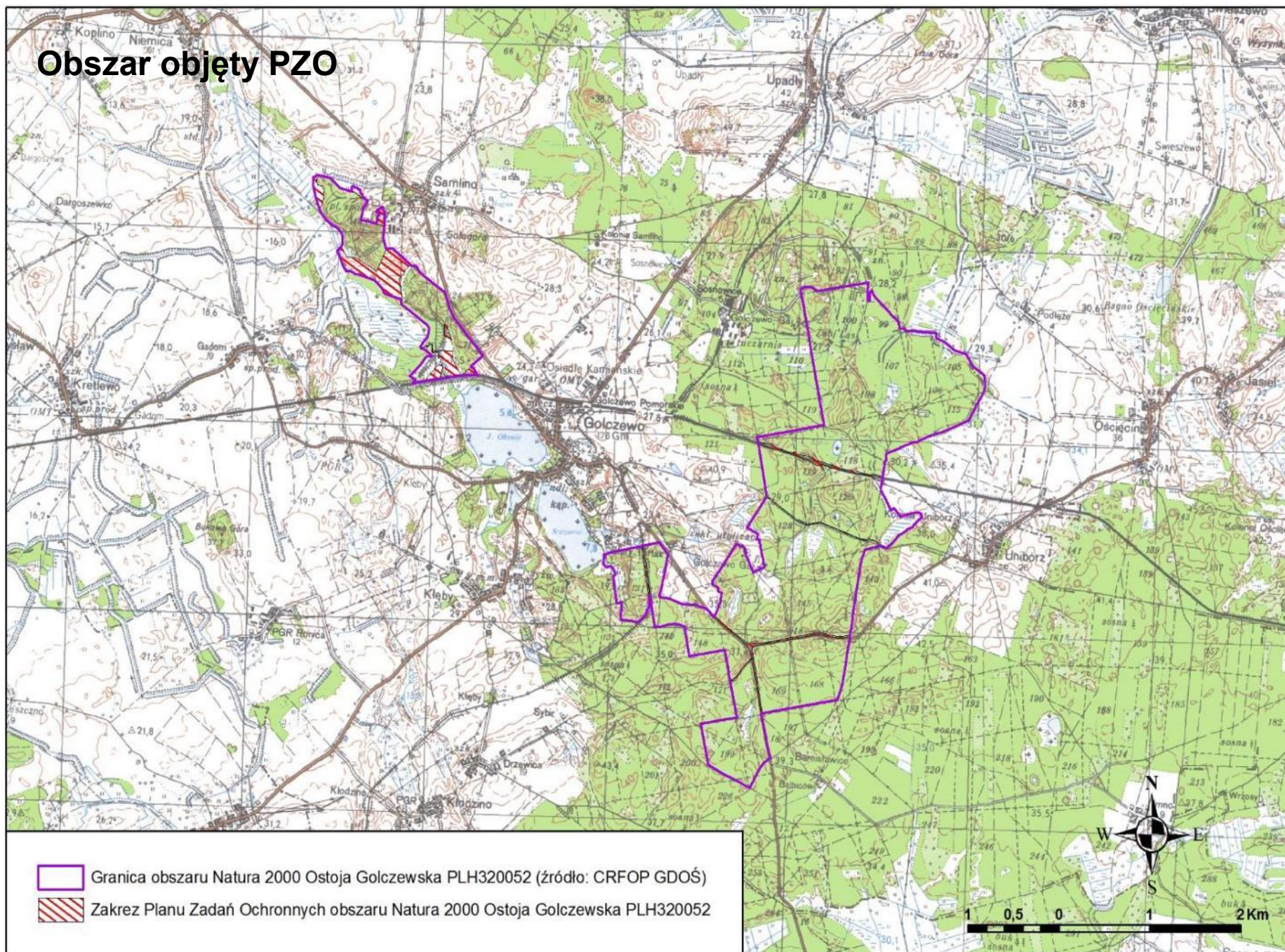
Układ współrzędnych płaskich prostokątnych 1992  
Geodezyjny układ odniesienia EUROREF-89

Podkład topograficzny: VMap Level 2  
Wykonawca: Wojskowy Ośrodek Geodezji i Teledetekcji  
Edycja 2002

Opracowanie: Generalna Dyrekcja Ochrony Środowiska  
stan na: XI 2013



# Obszar objęty PZO





Przedmiotami ochrony w obszarze wg Standardowego Formularza Danych są siedliska przyrodnicze: 3160 (naturalne jeziorka dystroficzne), 7110 (torfowiska wysokie), 7140 (torfowiska przejściowe i trzęsawiska), 9130 (żyzne buczyny), 9160 (grądy subatlantyckie), 9190 (kwaśne dąbrowy), 91D0 (bory i lasy bagienne) oraz 91E0 (lasy łęgowe). Potencjalnym przedmiotem ochrony są też siedliska: 6510 (łąki świeże) i 9110 (kwaśne buczyny)

Typy siedlisk wymienione w załączniku I						Ocena obszaru			
Kod	PF	NP	Pokrycie [ha]	Jaskinie [liczba]	Jakość danych	A B C D	A B C		
						Reprezentatywność	Powierzchnia względna	Stan zachowania	Ocena ogólna
3160			1.69		M	A	C	A	B
6510			0.85		M	D			
7110			0.85		M	B	C	B	C
7140			5.92		M	B	C	B	C
9110			4.23		M	D			
9130			60.85		M	B	C	B	B
9160			223.11		M	A	C	B	B
9190			49.86		M	B	C	B	B
91D0			8.45		M	B	C	B	C
91E0			27.89		M	B	C	B	C



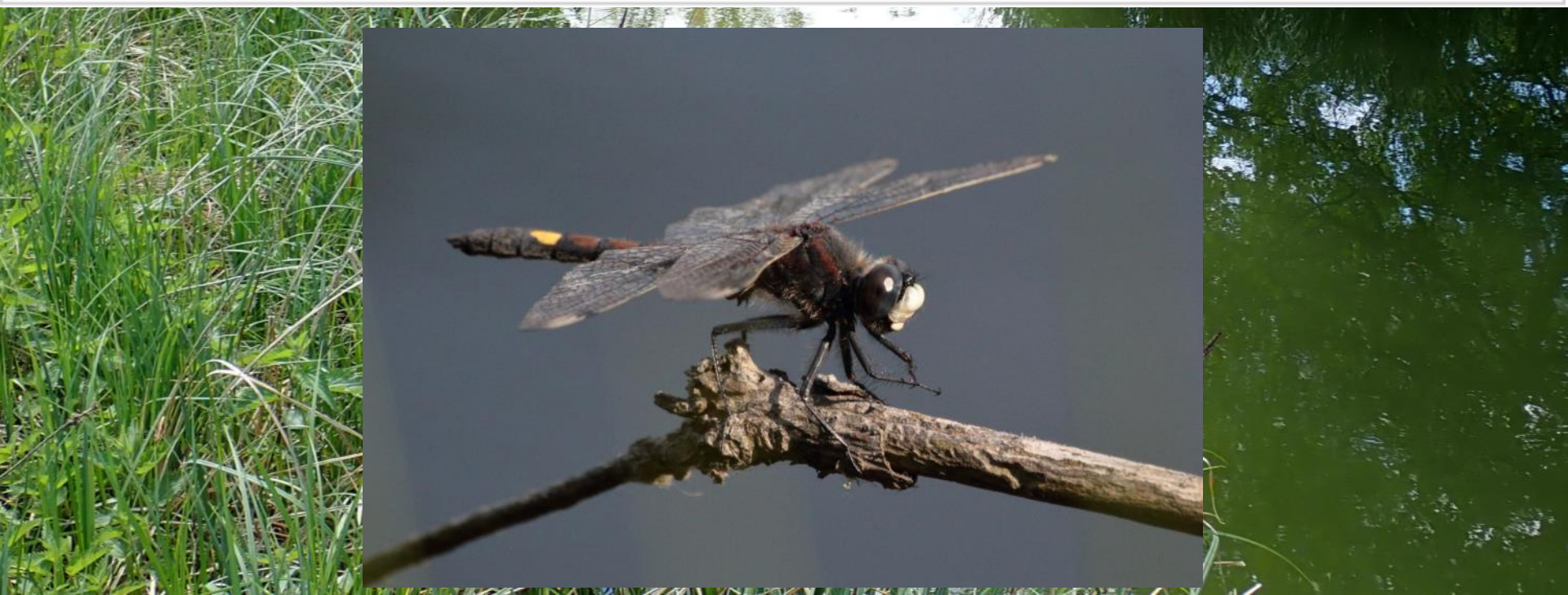
Przykładowa fotografia jeziora dystroficznego oraz okalającego je kompleksu torfowisk wysokich i przejściowych z borami bagiennymi





Przedmiotem ochrony w obszarze wg Standardowego Formularza Danych jest ważka zalotka większa (1042)

Gatunki					Populacja na obszarze						Ocena obszaru			
Grupa	Kod	Nazwa naukowa	S	NP	Typ	Wielkość		Jednostka	Kategoria	Jakość danych	A B C D	A B C		
						Min	Maks		C R V P		Populacja	Stan zachowania	Izolacja	Ogólnie
I	1042	<a href="#">Leucorrhinia pectoralis</a>			p				R	M	C	C	C	C







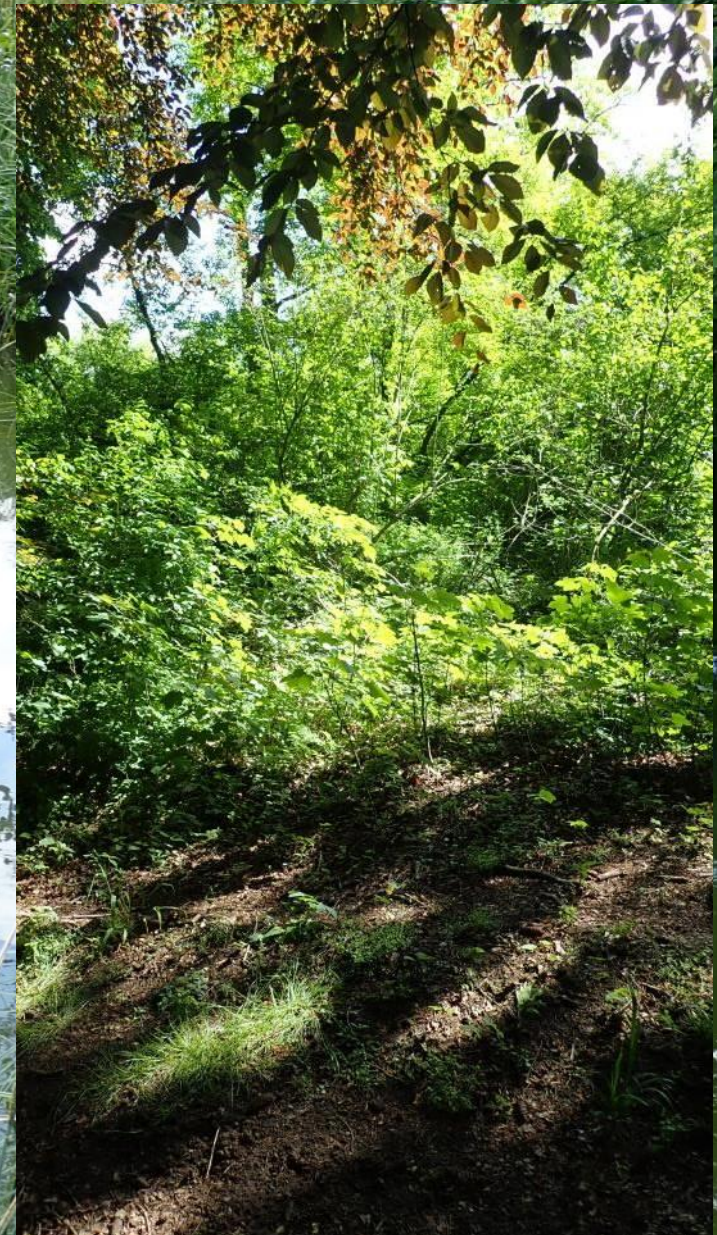
## **WYNIKI INWENTARYZACJI TERENOWEJ**





## Park podworski w Saminie

Występuje tu niewielki silnie zeutrofizowany zbiornik wodny (potencjalnie siedlisko 3150) oraz fragment drzewostanu na siedlisku grądu z licznymi obcymi gatunkami – dawne założenie parkowe. Zadrzewienie o charakterze parku nie spełnia kryteriów kwalifikacji jako siedliska Natura 2000. W przypadku stawu ewentualna kwalifikacja jako siedlisko 3150 nie spowoduje uznania go za przedmiot z uwagi na niski stopień reprezentatywności.





## Ols i łąki na północ od Samlina

W sąsiedztwie kompleksu leśnego przy północnej granicy stwierdzono występowanie olsu o pow. kilku arów oraz niewielkiego fragmentu wilgotnych i podmokłych łąk. Żadne z siedlisk nie spełnia kryteriów kwalifikacji jako siedliska Natura 2000. Niewielki płat olsu stwierdzono przy granicy obszaru – pomiędzy kompleksem leśnym a gruntami ornymi ok. 0,6 km na południowy wschód od Samlina.





## Kompleks pól na południe od Samlina

Na południe od Samlin, pomiędzy dwoma kompleksami leśnymi występuje kilkunasto hektarowy kompleks pól. W ich obrębie znajdują się: zdegradowane torfowisko niskie, zadrzewienie śródpolne oraz obrzeża śródpolnego oczka wodnego. Żadne z siedlisk nie spełnia kryteriów kwalifikacji jako siedliska Natura 2000.

Śródpolne zadrzewienie



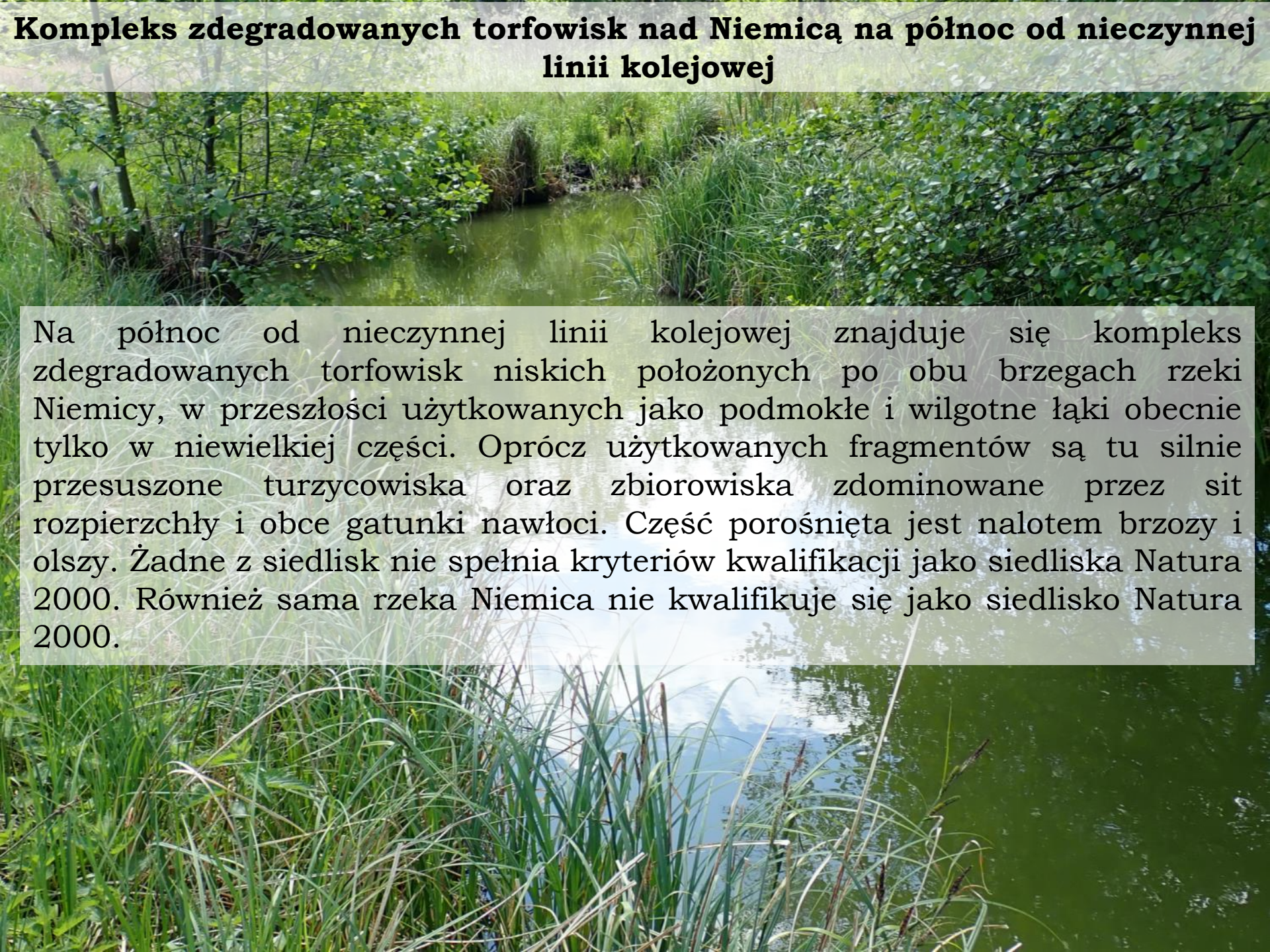
Zdegradowane torfowisko niskie



Obrzeża śródpolnego oczka wodnego







## **Kompleks zdegradowanych torfowisk nad Niemica na północ od nieczynnej linii kolejowej**

Na północ od nieczynnej linii kolejowej znajduje się kompleks zdegradowanych torfowisk niskich położonych po obu brzegach rzeki Niemicy, w przeszłości użytkowanych jako podmokłe i wilgotne łąki obecnie tylko w niewielkiej części. Oprócz użytkowanych fragmentów są tu silnie przesuszone turzycowiska oraz zbiorowiska zdominowane przez sit rozpięzchły i obce gatunki nawłoci. Część porośnięta jest nalotem brzozy i olszy. Żadne z siedlisk nie spełnia kryteriów kwalifikacji jako siedliska Natura 2000. Również sama rzeka Niemica nie kwalifikuje się jako siedlisko Natura 2000.



**Rzeka Niemica – silnie zanieczyszczona i pozbawiona roślinności wodnej**





# Zdegradowane torfowiska niskie nad Niemica

Fragment porośnięty nawłocią



Fragment porośnięty sitem rozpierzchłym



Fragment użytkowanych wilgotnych łąk







### **Wnioski:**

- W obszarze objętym PZO nie występują siedliska przyrodnicze chronione w ramach sieci Natura 2000 (poza ewentualnym siedliskiem 3150),
- W obszarze nie występują również gatunki chronione w ramach sieci Natura 2000,
- Siedliska i gatunki występują jedynie na gruntach Skarbu Państwa w zarządzie LP.

