

Plan zadań ochronnych obszaru Natura 2000 Ostoja Golczewska PLH320052



**III spotkanie Zespołu Lokalnej Współpracy
luty 2021 r.**

Robert Stańko



Fundusze Europejskie
Infrastruktura i Środowisko



GENERALNA
DYREKCJA
OCHRONY
ŚRODOWISKA



REGIONALNA
DYREKCJA
OCHRONY
ŚRODOWISKA
W SZCZECINIE

Unia Europejska
Fundusz Spójności



Powierzchnia obszaru Natura 2000: 845,13 ha

Lokalizację wskazuje zamieszczona mapa

Specjalne Obszary
Ochrony Siedlisk
Natura 2000

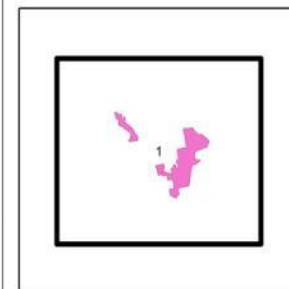




Generalna Dyrekcja Ochrony Środowiska

PLH320052

Ostoja Golczewska

arkusz 1/1



-  specjalny obszar ochrony siedlisk
-  sąsiadujący specjalny obszar ochrony siedlisk

Układ współrzędnych płaskich prostokątnych 1992
Geodezyjny układ odniesienia EUROREF-89

Podkład topograficzny: VMap Level 2
Wykonawca: Wojskowy Ośrodek Geodezji i Teledetekcji
Edycja 2002

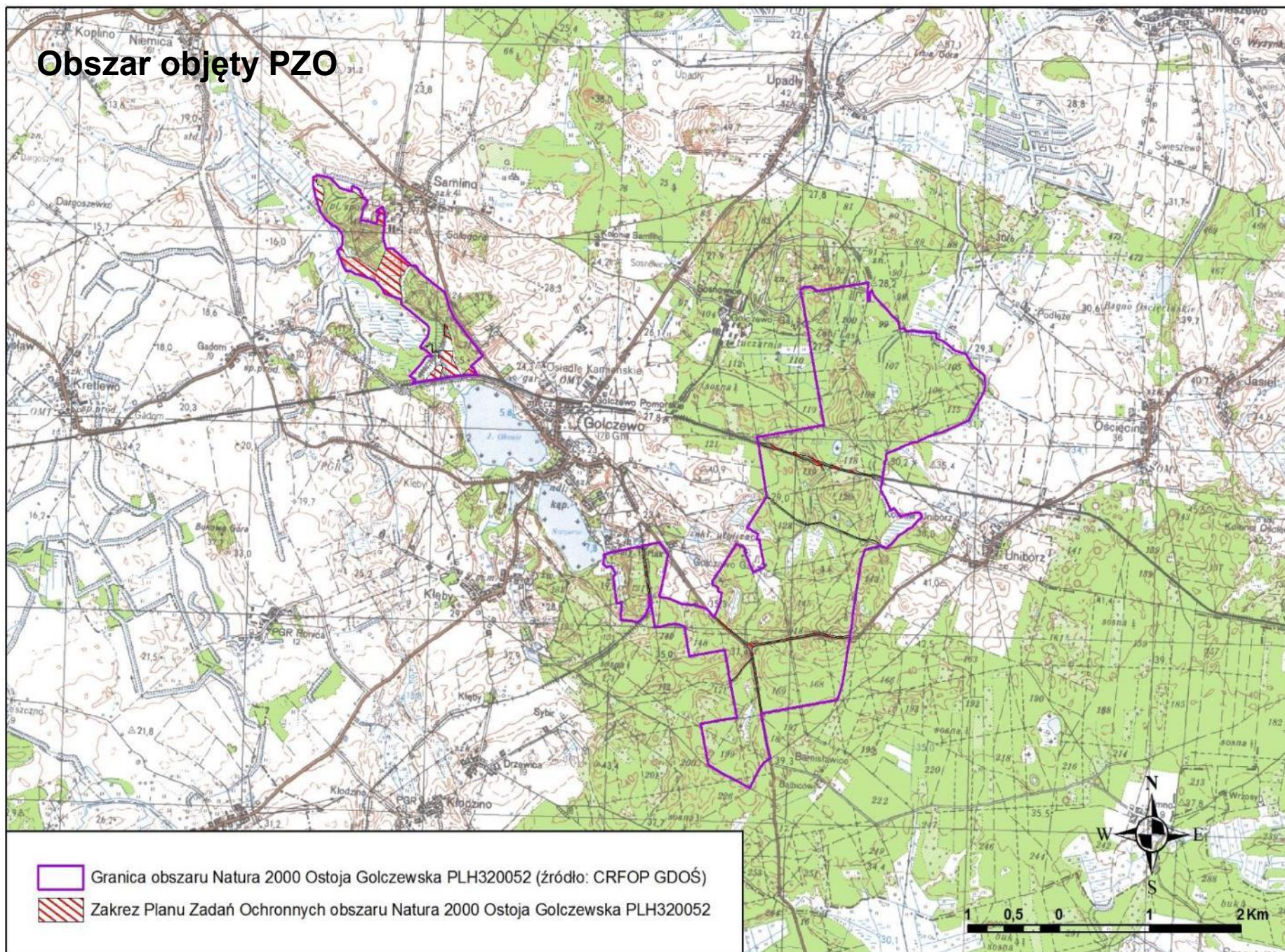
Opracowanie: Generalna Dyrekcja Ochrony Środowiska
stan na: XI 2013

Ostoja Golczewska
PLH320052

Ostoja Golczewska
PLH320052

Ostoja Goleniowska
PLH320013

Obszar objęty PZO



Przedmiotami ochrony w obszarze wg Standardowego Formularza Danych są siedliska przyrodnicze: 3160 (naturalne jeziorka dystroficzne), 7110 (torfowiska wysokie), 7140 (torfowiska przejściowe i trzęsawiska), 9130 (żyzne buczyny), 9160 (grądy subatlantyckie), 9190 (kwaśne dąbrowy), 91D0 (bory i lasy bagienne) oraz 91E0 (lasy łęgowe). Potencjalnym przedmiotem ochrony są też siedliska: 6510 (łąki świeże) i 9110 (kwaśne buczyny)

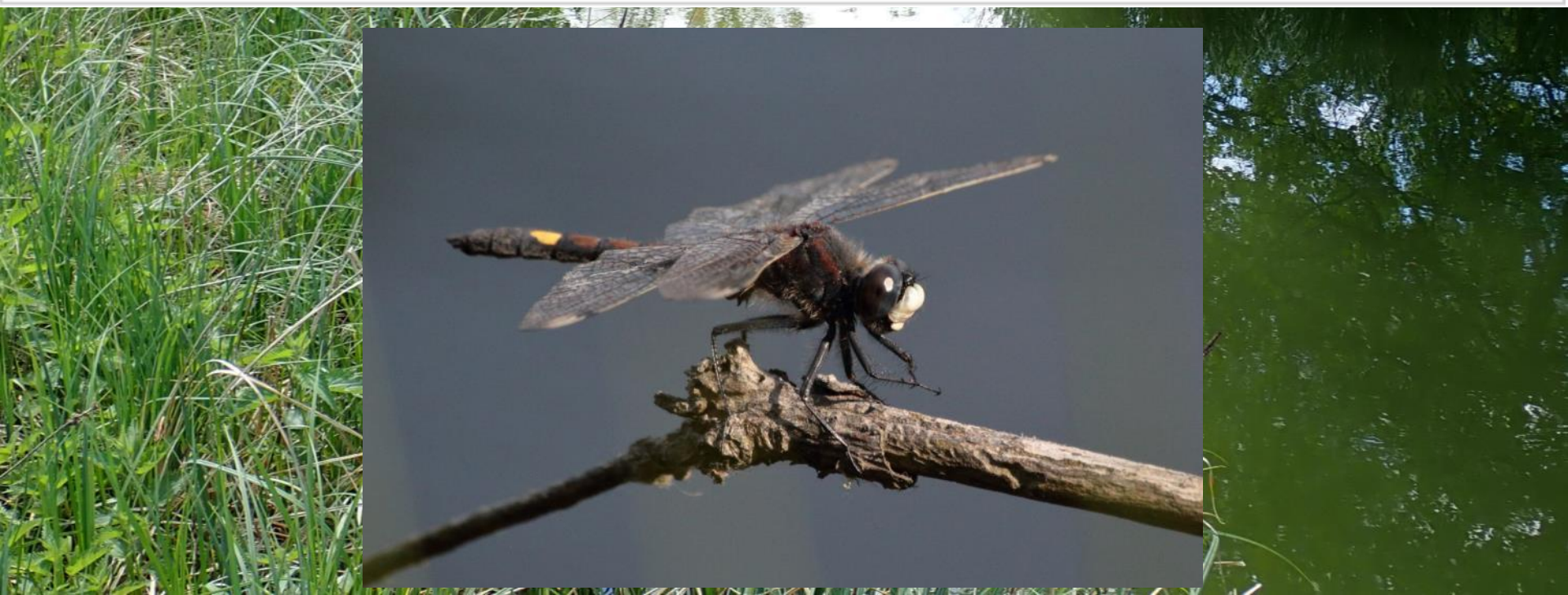
Typy siedlisk wymienione w załączniku I						Ocena obszaru			
Kod	PF	NP	Pokrycie [ha]	Jaskinie [liczba]	Jakość danych	A B C D	A B C		
						Reprezentatywność	Powierzchnia względna	Stan zachowania	Ocena ogólna
3160			1.69		M	A	C	A	B
6510			0.85		M	D			
7110			0.85		M	B	C	B	C
7140			5.92		M	B	C	B	C
9110			4.23		M	D			
9130			60.85		M	B	C	B	B
9160			223.11		M	A	C	B	B
9190			49.86		M	B	C	B	B
91D0			8.45		M	B	C	B	C
91E0			27.89		M	B	C	B	C

Przykładowa fotografia jeziora dystroficznego oraz okalającego je kompleksu torfowisk wysokich i przejściowych z borami bagiennymi



Przedmiotem ochrony w obszarze wg Standardowego Formularza Danych jest ważka zalotka większa (1042)

Gatunki					Populacja na obszarze						Ocena obszaru			
Grupa	Kod	Nazwa naukowa	S	NP	Typ	Wielkość		Jednostka	Kategoria	Jakość danych	A B C D	A B C		
						Min	Maks		C R V P		Populacja	Stan zachowania	Izolacja	Ogólnie
I	1042	Leucorrhinia pectoralis			p				R	M	C	C	C	C





WYNIKI INWENTARYZACJI TERENOWEJ



Park podworski w Saminie

Występuje tu niewielki silnie zeutrofizowany zbiornik wodny (potencjalnie siedlisko 3150) oraz fragment drzewostanu na siedlisku grądu z licznymi obcymi gatunkami – dawne założenie parkowe. Zadrzewienie o charakterze parku nie spełnia kryteriów kwalifikacji jako siedliska Natura 2000. W przypadku stawu ewentualna kwalifikacja jako siedlisko 3150 nie spowoduje uznania go za przedmiot z uwagi na niski stopień reprezentatywności.



Ols i łąki na północ od Samlina

W sąsiedztwie kompleksu leśnego przy północnej granicy stwierdzono występowanie olsu o pow. kilku arów oraz niewielkiego fragmentu wilgotnych i podmokłych łąk. Żadne z siedlisk nie spełnia kryteriów kwalifikacji jako siedliska Natura 2000. Niewielki płat olsu stwierdzono przy granicy obszaru – pomiędzy kompleksem leśnym a gruntami ornymi ok. 0,6 km na południowy wschód od Samlina.



Kompleks pól na południe od Samlina

Na południe od Samlin, pomiędzy dwoma kompleksami leśnymi występuje kilkunasto hektarowy kompleks pól. W ich obrębie znajdują się: zdegradowane torfowisko niskie, zadrzewienie śródpolne oraz obrzeża śródpolnego oczka wodnego. Żadne z siedlisk nie spełnia kryteriów kwalifikacji jako siedliska Natura 2000.

Śródpolne zadrzewienie

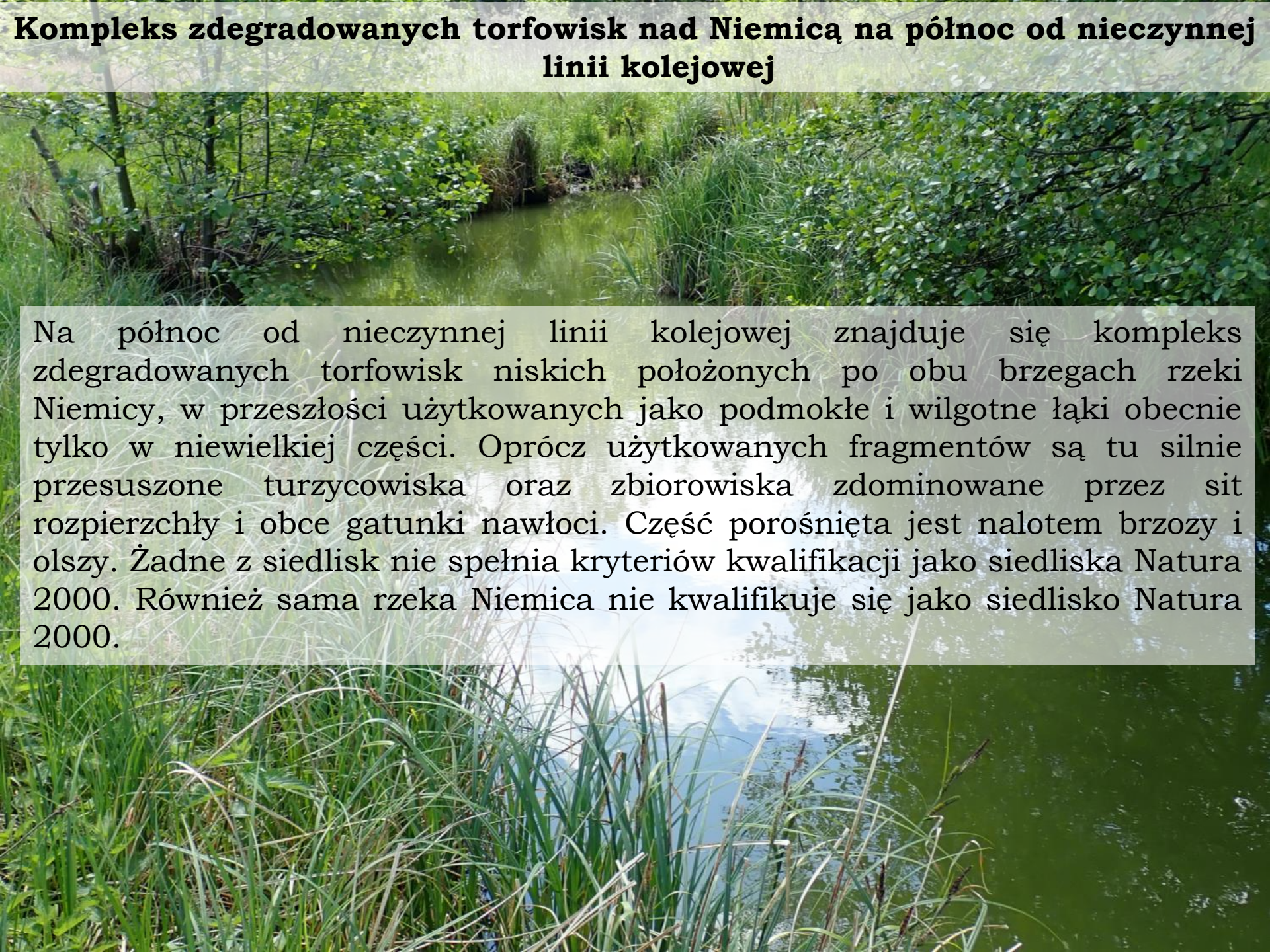


Zdegradowane torfowisko niskie



Obrzeża śródpolnego oczka wodnego





Kompleks zdegradowanych torfowisk nad Niemica na północ od nieczynnej linii kolejowej

Na północ od nieczynnej linii kolejowej znajduje się kompleks zdegradowanych torfowisk niskich położonych po obu brzegach rzeki Niemicy, w przeszłości użytkowanych jako podmokłe i wilgotne łąki obecnie tylko w niewielkiej części. Oprócz użytkowanych fragmentów są tu silnie przesuszone turzycowiska oraz zbiorowiska zdominowane przez sit rozpięzchły i obce gatunki nawłoci. Część porośnięta jest nalotem brzozy i olszy. Żadne z siedlisk nie spełnia kryteriów kwalifikacji jako siedliska Natura 2000. Również sama rzeka Niemica nie kwalifikuje się jako siedlisko Natura 2000.

Rzeka Niemica – silnie zanieczyszczona i pozbawiona roślinności wodnej



Zdegradowane torfowiska niskie nad Niemica

Fragment porośnięty nawłocią



Fragment porośnięty sitem rozpierzchłym



Fragment użytkowanych wilgotnych łąk





Wnioski:

- W obszarze objętym PZO nie występują siedliska przyrodnicze chronione w ramach sieci Natura 2000 (poza ewentualnym siedliskiem 3150),
- W obszarze nie występują również gatunki chronione w ramach sieci Natura 2000,
- Siedliska i gatunki występują jedynie na gruntach Skarbu Państwa w zarządzie LP.





W związku z jednoznacznym wykluczeniem obecności siedlisk i gatunków w obszarze, dla którego sporządzano PZO (tereny poza gruntami Skarbu Państwa w zarządzie Lasów Państwowych) nie planuje się jego ustanowienia.

