

# Plan zadań ochronnych obszaru Natura 2000 Torfowisko Poradz PLH320065



I spotkanie Zespołu Lokalnej  
Współpracy  
Styczeń 2021 r.

Marcin Wilhelm



**Fundusze Europejskie**  
Infrastruktura i Środowisko



GENERALNA  
DYREKCJA  
OCHRONY  
ŚRODOWISKA



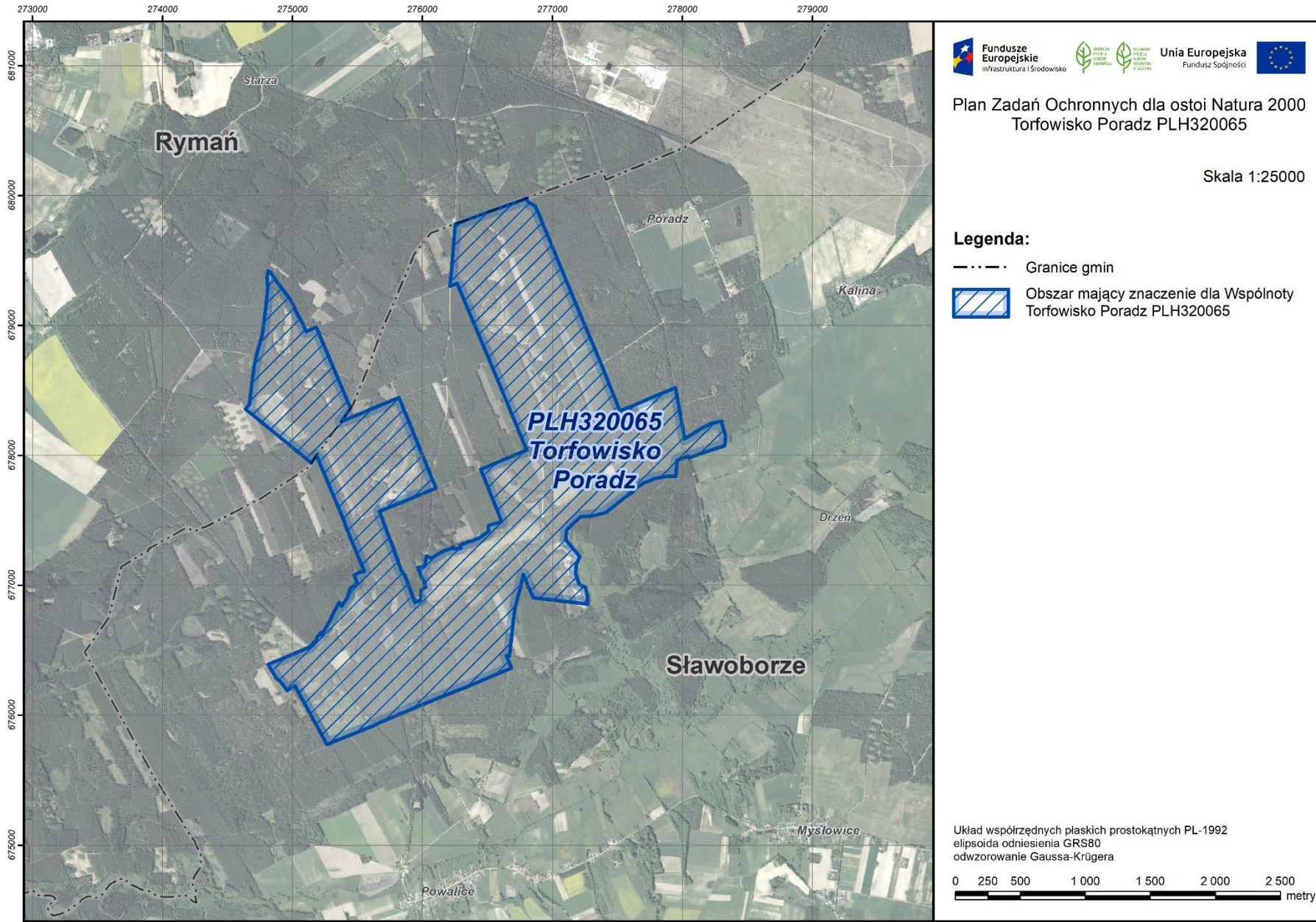
REGIONALNA  
DYREKCJA  
OCHRONY  
ŚRODOWISKA  
W SZCZECINIE

**Unia Europejska**  
Fundusz Spójności





# Charakterystyka obszaru



**Data powołania obszaru –**  
III.2011 r.

**Powierzchnia –** 567,53 ha

**Położenie administracyjne –**  
pow. kołobrzeski i świdwiński, gm.  
Rymań (ok. 62 ha) i Sławoborze (ok.  
506 ha); Nadleśnictwo Gościno.

# Przedmioty ochrony występujące na terenie obszaru Natura 2000 wg Standardowego Formularza Danych

Typy siedlisk wymienione w załączniku I						Ocena obszaru			
Kod	PF	NP	Pokrycie [ha]	Jaskinie [liczba]	Jakość danych	A B C D	A B C		
						Reprezentatywność	Powierzchnia względna	Stan zachowania	Ocena ogólna
3160			1.14		M	B	C	B	C
7120			2.84		M	B	C	B	C
7140			65.83		M	A	C	A	A
91D0			25.54		M	A	C	B	C

**3160** Naturalne dystroficzne oczka wodne, **7120** Torfowiska wysokie zdegradowane zdolne do naturalnej i stymulowanej regeneracji, **7140** Torfowiska przejściowe i trzęsawiska, **91D0** Bory i lasy bagienne



# Torfowisko Poradz to obszar o charakterze wybitnie torfowiskowym

Fotografie pochodzą z obszaru Niziny Białogardzkiej – autor Marcin Wilhelm



Siedlisko 3160



Siedlisko 7140



Siedlisko 7120



Siedlisko 91D0



# Prawo

1. Ustawa z dnia 16 kwietnia 2004 r. **o ochronie przyrody** ([Dz. U. z 2020 r. poz. 55 z późn. zm.](#));
2. Rozporządzenie Ministra Środowiska z dnia 17 lutego 2010 r. **w sprawie sporządzania projektu planu zadań ochronnych** dla obszaru Natura 2000 ([Dz. U. z 2010 r. Nr 34, poz. 186 z późn. zm.](#));
3. Ustawa z dnia 3 października 2008 r. **o udostępnianiu informacji o środowisku i jego ochronie, udziale społeczeństwa w ochronie środowiska oraz o ocenach oddziaływania na środowisko** ([Dz. U. 2019 r. poz. 630 z późn. zm.](#));
4. Rozporządzenie Ministra Środowiska z dnia 13 kwietnia 2010 r. **w sprawie siedlisk przyrodniczych oraz gatunków będących przedmiotem zainteresowania Wspólnoty**, a także kryteriów wyboru obszarów kwalifikujących się do uznania lub wyznaczenia jako obszary Natura 2000 ([Dz. U. z 2014 r. poz. 1713](#))

# Zasady sporządzania i realizacji planów zadań ochronnych dla obszarów Natura 2000

Plany zadań ochronnych sporządza się i realizuje dla obszarów Natura 2000. Pierwszy dokument powstaje w ciągu 6 lat od ustanowienia obszaru specjalnej ochrony ptaków lub zatwierdzenia przez Komisję Europejską obszaru mającego znaczenie dla Wspólnoty. Plan zadań ochronnych można sporządzać także dla obszaru zaproponowanego Komisji Europejskiej, jako obszar mający znaczenie dla Wspólnoty.

Projekt planu sporządza sprawujący nadzór nad obszarem (zwykle regionalny dyrektor ochrony środowiska, niekiedy dyrektor parku narodowego). W procedurze tej **konieczny jest udział osób i podmiotów prowadzących działalność w obrębie siedlisk przyrodniczych i siedlisk gatunków**, dla których ochrony wyznaczono obszar Natura 2000, a także **możliwość wnoszenia uwag i wniosków ze strony ogółu społeczeństwa**.

Regionalny dyrektor ochrony środowiska ustanawia plan na okres 10 lat, w drodze aktu prawa miejscowego w formie zarządzenia, **kierując się koniecznością utrzymania i przywracania do właściwego stanu ochrony siedlisk przyrodniczych oraz gatunków roślin i zwierząt**, dla których ochrony wyznaczono obszar Natura 2000. Plan zadań ochronnych może być zmieniony, jeżeli wynika to z potrzeb ochrony tych siedlisk przyrodniczych lub gatunków roślin i zwierząt.

Planowanie ochrony dla obszaru Natura 2000 lub jego części może być pogłębione przez sporządzenie bardziej szczegółowego planu ochrony.

# Plan zadań ochronnych a plan ochrony

Plan zadań ochronnych	Plan ochrony
<ul style="list-style-type: none"><li>• Sporządzany na 10 lat;</li><li>• Podstawa prawna – zarządzenie regionalnego dyrektora ochrony środowiska;</li><li>• Sporządzany zwykle dla całości obszaru Natura 2000;</li><li>• Sporządzany, aby bez zwłoki podjąć działania, które nie budzą wątpliwości, a są niezbędne dla zachowania przedmiotów ochrony;</li><li>• Sporządzany na podstawie istniejącej wiedzy uzupełnionej o podstawowe prace terenowe;</li><li>• Zawiera tylko cele do osiągnięcia w ciągu 10 lat i zadania do wykonania;</li><li>• Jest „listą rzeczy do zrobienia”, nie określa reguł i zasad postępowania;</li><li>• Może formułować wnioski do zmian istniejących studiów i planów zagospodarowania przestrzennego, usuwając w ten sposób „pułapki na inwestorów”;</li><li>• Może wskazywać potrzebę sporządzenia planu ochrony dla całości lub części obszaru.</li></ul>	<ul style="list-style-type: none"><li>• Sporządzany na 20 lat;</li><li>• Rozporządzenie Ministra Środowiska;</li><li>• Może być sporządzany dla całości albo dla części obszaru Natura 2000;</li><li>• Stabilny, długookresowy program ochrony; może być zmieniony w trakcie realizacji tylko w szczególnych przypadkach;</li><li>• Sporządzany na podstawie uprzedniej inwentaryzacji i badań w niezbędnym zakresie;</li><li>• Określa stabilne reguły i zasady postępowania na stosunkowo długi okres;</li><li>• Określa „warunki brzegowe” jakie musi spełnić zagospodarowanie przestrzenne, prowadzona w obszarze działalność, aby nie szkodzić celom ochrony Natura 2000;</li><li>• Może ustalać ramowe warunki realizowanych i planowanych przedsięwzięć mogących znacząco negatywnie oddziaływać na obszar Natura 2000;</li><li>• Może formułować wnioski do zmian istniejących studiów i planów zagospodarowania przestrzennego, usuwając w dużej mierze „pułapki na inwestorów”;</li><li>• podmiotom działającym w obszarze daje przewidywalność, jak ich działania będą oceniane z punktu widzenia Natury 2000.</li></ul>

# Elementy wchodzące w skład planu zadań ochronnych dla obszaru Natura 2000

1. opis granic obszaru i mapę obszaru Natura 2000;
2. identyfikację **istniejących i potencjalnych zagrożeń** dla zachowania właściwego stanu ochrony siedlisk przyrodniczych oraz gatunków roślin i zwierząt i ich siedlisk będących przedmiotami ochrony;
3. cele **działań ochronnych**;
4. określenie działań ochronnych ze wskazaniem **podmiotów odpowiedzialnych za ich wykonanie i obszarów ich wdrażania**, w tym w szczególności działań dotyczących: ochrony czynnej siedlisk przyrodniczych, gatunków roślin i zwierząt oraz ich siedlisk; monitoringu stanu przedmiotów ochrony oraz monitoringu realizacji celów; uzupełnienia stanu wiedzy o przedmiotach ochrony i uwarunkowaniach ich ochrony;
5. **wskazania do zmian w istniejących studiach uwarunkowań i kierunków zagospodarowania przestrzennego gmin, miejscowych planach zagospodarowania przestrzennego, planach zagospodarowania przestrzennego województw** oraz planach zagospodarowania przestrzennego morskich wód wewnętrznych, morza terytorialnego i wyłącznej strefy ekonomicznej dotyczące eliminacji lub ograniczenia zagrożeń wewnętrznych lub zewnętrznych, jeżeli są niezbędne dla utrzymania lub odtworzenia właściwego stanu ochrony siedlisk przyrodniczych oraz gatunków roślin i zwierząt, dla których ochrony wyznaczono obszar Natura 2000.



# Kierunek ochrony osiągnięcie właściwego stanu ochrony siedlisk przyrodniczych i gatunków

*Stan ochrony siedliska przyrodniczego* (zgodnie z Dyrektywą Rady 92/43/EWG) oznacza **sumę oddziaływań** na siedlisko przyrodnicze oraz na jego typowe gatunki, które mogą mieć wpływ na jego **długofalowe naturalne rozmieszczenie, strukturę i funkcje oraz na długoterminowe przetrwanie jego typowych gatunków.**

Stan ochrony siedliska przyrodniczego zostanie uznany za "właściwy", jeśli:

- jego naturalny zasięg i obszary mieszczące się w obrębie tego zasięgu są stałe lub się powiększają,
- szczególna struktura i funkcje konieczne do jego długotrwałego zachowania istnieją i prawdopodobnie będą istnieć w dającej się przewidzieć przyszłości, oraz
- stan ochrony jego typowych gatunków jest właściwy.

102	PL	Dziennik Urzędowy Unii Europejskiej	15/t. 2
31992L0043			
22.7.1992		DZIENNIK URZĘDOWY WSPÓLNOT EUROPEJSKICH	L 206/7

## DYREKTYWA RADY 92/43/EWG z dnia 21 maja 1992 r. w sprawie ochrony siedlisk przyrodniczych oraz dzikiej fauny i flory

RADA WSPÓLNOT EUROPEJSKICH,

uwzględniając Traktat ustanawiający Europejską Wspólnotę Gospodarczą, w szczególności jego art. 130s,

na europejskim terytorium Państw Członkowskich stan siedlisk przyrodniczych nadal się pogarsza i coraz większa liczba dzikich gatunków jest poważnie zagrożona; jeśli się uwzględni, iż zagrożone siedliska i gatunki tworzą część dziedzictwa naturalnego Wspólnoty i że dotyczące ich zagrożenia mają często charakter transgraniczny, konieczne jest w celu ich ochrony podjęcie środków na poziomie wspólnotowym;

# Skala ocen stanu ochrony – powierzchnia siedliska

Załącznik do rozporządzenia Ministra Środowiska  
z dnia 30 marca 2010 r. (poz. 401)

## SKALA OCENY STANU OCHRONY

I. Stan ochrony siedliska przyrodniczego w obszarze Natura 2000 jest scharakteryzowany trzema podstawowymi parametrami:

- 1) parametr 1: powierzchnia siedliska;
- 2) parametr 2: struktura i funkcja;
- 3) parametr 3: szanse zachowania siedliska.

Każdy z parametrów jest oceniany w skali: FV = właściwy, U1 = niezadowalający, U2 = zły. W przypadku braku danych zapisuje się XX = nieznan.

Parametr 1: „powierzchnia siedliska” ocenia się wg następującej skali:

Parametr	FV (właściwy)	U1 (niezadowalający)	U2 (zły)
1. Powierzchnia siedliska	Nie zmniejsza się, nie jest antropogenicznie pofragmentowana	Wykazuje powolny trend spadkowy lub jest antropogenicznie pofragmentowana	Wykazuje szybki trend spadkowy lub jest silnie antropogenicznie pofragmentowana

Występowanie siedliska w formie rozproszonych wydzieliń uwarunkowanych warunkami siedliskowymi (np. rzeźbą terenu) nie uznaje się za antropogeniczną fragmentację.

---

Parametr „**powierzchnia siedliska w obszarze**” jest wartością liczbową, podawaną najczęściej w arach lub hektarach. Może być określana jako wartość szacunkowa lub na podstawie istniejących map fitosocjologicznych, leśnych lub innych materiałów kartograficznych. Istotne jest, aby w obrębie obszaru określić w miarę precyzyjnie rząd wielkości powierzchni siedliska, gdyż jest to cecha, która stanowi o wypełnieniu jednego z wymogów Dyrektywy Siedliskowej w kwestii utrzymania właściwego stanu jego ochrony. Na ocenę parametru wpływają przede wszystkim dane o zmianach powierzchni zajmowanej przez siedlisko przyrodnicze, a także informacje o strukturze przestrzennej (fragmentacji) i stopniu izolacji badanych płatów roślinności.



# Skala ocen stanu ochrony – struktura i funkcja

Parametr 2: „struktura i funkcja” ocenia się wg następującej skali:

Parametr	FV (właściwy)	U1 (niezadowalający)	U2 (zły)
2. Struktura i funkcja	W dobrym stanie, brak znaczących zaburzeń, zachodzą typowe dla siedliska procesy ekologiczne, stan typowych gatunków właściwy, różnorodność biologiczna związana z siedliskiem niezubożona	Niewielkie zaburzenia, np. nieoptymalne zagospodarowanie, niewielkie zubożenie strukturalne, zaburzenie procesów ekologicznych, zubożenie różnorodności biologicznej, upośledzenie funkcji, niezadowalający stan niektórych typowych gatunków	Istotne, głębokie zaburzenia, np. brak właściwego zagospodarowania, zubożenie strukturalne, brak typowych dla siedliska procesów ekologicznych, głębokie zubożenie różnorodności biologicznej, utrata funkcji, zły stan typowych gatunków lub wyraźne zubożenie ich zestawu

---

Parametr „specyficzna struktura i funkcje” służy do określenia typowości wykształcenia siedliska i zgodności z właściwym składem gatunkowym, jak również innych elementów, wpływających pośrednio na jego strukturę i funkcję. Do precyzyjnego określenia tego parametru służy szereg wskaźników, indywidualnie dobranych dla każdego typu siedliska przyrodniczego. Co oczywiste, wiele z nich jest jednakowych dla różnych typów siedlisk, zwłaszcza tych o podobnym charakterze lub takich, które wykształcają się przy podobnych warunkach klimatycznych, glebowych itp. Wytypowano łącznie kilkadziesiąt wskaźników stanu zachowania. Zakres i sposób ich pomiaru jest określony w tabelach przy opisie poszczególnych siedlisk.

# Skala ocen stanu ochrony – szanse zachowania siedliska

Parametr 3: „szanse zachowania siedliska” ocenia się wg następującej skali:

Parametr	FV (właściwy)	U1 (niezadowalający)	U2 (zły)
3. Szanse zachowania siedliska	Brak zagrożeń i negatywnych trendów. Zachowanie siedliska w stanie niepogorszonym w perspektywie 10–20 lat jest niemal pewne	Zachowanie siedliska w stanie niepogorszonym w perspektywie 10–20 lat nie jest pewne, ale jest prawdopodobne, o ile uda się zapobiec istniejącym zagrożeniom	Zachowanie siedliska w stanie niepogorszonym w perspektywie 10–20 lat będzie bardzo trudne: zaawansowane procesy recesji, silne negatywne trendy lub znaczne zagrożenia

---

Parametr „**perspektywy ochrony siedliska**” to analiza zachodzących w siedlisku i jego otoczeniu zmian, mogących wpływać na utrzymanie właściwego stanu jego ochrony. Ekspert uzupełnia obserwacje przeprowadzone w terenie o wnioskowanie na temat zachodzących procesów naturalnych i wykonywanych działań ludzkich (ochronnych lub niszczących), ew. istniejące plany zagospodarowania, inwestycyjne lub wdrożenia ochrony i na tej podstawie ocenia, jak w dającej się przewidzieć przyszłości może rysować się przyszłość danego siedliska.

„**Ocena ogólna**” to ocena końcowa stanu ochrony siedliska przyrodniczego. Jest ona wypadkową ocen wszystkich trzech opisanych powyżej parametrów.





# Wskaźniki stosowane w ocenie stanu ochrony siedlisk przyrodniczych

Siedlisko 3160	Siedlisko 7120	Siedlisko 7140	Siedlisko 91D0
Gatunki charakterystyczne*	Gatunki charakterystyczne torfowisk wysokich*	Gatunki charakterystyczne*	Gatunki charakterystyczne*
Gatunki ekspansywne*	Gatunki dominujące	Gatunki dominujące	Gatunki dominujące
Obce gatunki inwazyjne*	Pokrycie i struktura gatunkowa mchów*	Pokrycie i struktura gatunkowa mchów*	Obce gatunki inwazyjne w runie*
Barwa wody*	Obce gatunki inwazyjne	Obce gatunki inwazyjne*	Rodzime gatunki ekspansywne roślin zielnych
Odczyn wody*	Gatunki ekspansywne roślin zielnych*	Gatunki ekspansywne roślin zielnych*	Uwodnienie*
Konduktywność*	Obecność krzewów i podrostu drzew	Obecność krzewów i podrostu drzew	Wiek drzewostanu
Melioracje*	Udział dobrze wykształconych płatów siedliska	Stopień uwodnienia*	Gatunki obce geograficznie w drzewostanie*
Wskaźnik hydrochemiczny HDI*	Stopień uwodnienia	Pozyskiwanie torfu	Gatunki obce ekologicznie w drzewostanie
Przezroczystość wody	Pozyskiwanie torfu	Melioracje odwadniające	Martwe drewno leżące lub stojące >3 m długości i 30 cm grubości
Plankton	Melioracje odwadniające		Naturalne odnowienie drzewostanu
TDS – całkowita zawartość substancji rozpuszczonych w wodzie			Występowanie mchów torfowców*
			Występowanie charakterystycznych krzewinek
			Pionowa struktura roślinności
			Zniszczenie runa i gleby związane z pozyskaniem drewna
			Inne zniekształcenia
*wskaźniki kardynalne – mają szczególne znaczenie w ocenie stanu ochrony siedliska przyrodniczego			Stan kluczowych dla różnorodności biologicznej gatunków lokalnie typowych dla siedliska



## Etapy tworzenia planu zadań ochronnych

ETAPY	CEL	ZAKRES PRAC KONIECZNYCH W RAMACH ETAPU	TERMIN
<b>I WSTĘPNY</b>	<b>Przygotowanie do uruchomienia prac nad dokumentacją do Planu zadań ochronnych i utworzenie Zespołu Lokalnej Współpracy</b>	1) Zweryfikowanie terenu objętego dokumentacją do Planu zadań ochronnych; 2) Ustalenie przedmiotów ochrony objętych dokumentacją do Planu zadań ochronnych; 3) Opracowanie opisu założeń do sporządzania dokumentacji do Planu zadań ochronnych; 4) Identyfikacja interesariuszy;	2 grudnia 2020
<b>II OPRACOWANIE DOKUMENTACJI DO PLANU ZADAŃ OCHRONNYCH</b>	<b>Wdrożenie procesu planistycznego w podziale na trzy moduły.</b>	<b>Moduł A</b> 1) Utworzenie Zespołu Lokalnej Współpracy. 2) Wykonanie opisu granic obszaru Natura 2000; 3) Sporządzenie mapy obszaru Natura 2000; 4) Zgromadzenie dostępnych informacji o obszarze i przedmiotach ochrony; 5) Weryfikacja i uzupełnienie zgromadzonych informacji;	Moduł A – 31 stycznia 2021
		<b>Moduł B</b> 6) Ocena stanu ochrony przedmiotów ochrony; 7) Identyfikacja i analiza zagrożeń; 8) Określenie celów działań ochronnych;	Moduł B – 5 października 2021
		<b>Moduł C</b> 9) Określenie propozycji działań ochronnych wraz ze wskazaniem organu i jednostki odpowiedzialnej za ich realizację; 10) Określenie potrzeby sporządzenia planu ochrony; 11) Określenie i opracowanie wskazań do dokumentów planistycznych; 12) Zestawienie potrzeb weryfikacji SDF obszaru i jego granic; 13) Opracowanie zebranych danych jako dokumentacji do Planu zadań ochronnych. 14) opracowanie projektu zarządzenia	Moduł C – 11 stycznia 2022
<b>III OPINIOWANIE I WERYFIKACJA PROJEKTU DOKUMENTACJI DO PLANU ZADAŃ OCHRONNYCH</b>	<b>Opiniowanie i weryfikacja projektu Planu</b>	Ustosunkowywanie się do uwag i wniosków zgłaszanych w trakcie oficjalnej procedury opiniowania zgodnie z art. 39 ustawy z dnia 3 października 2008 r. o udostępnianiu informacji o środowisku i jego ochronie, udziale społeczeństwa w ochronie środowiska oraz o ocenach oddziaływania na środowisko (t.j. Dz. U. z 2018 r. poz. 2081 z późn. zm.) i przedstawienia ich do akceptacji RDOŚ.	<b>12 miesięcy</b> od dnia protokolarnego odbioru szablonu Dokumentacji do planu zadań ochronnych

# **Etap I wstępny**

## **Weryfikacja terenu objętego projektem Planu:**

- a) Sprawdzenie czy zachodzą przesłanki określone w art. 28 ust. 11 ustawy o ochronie przyrody do nie obejmowania części obszaru projektem Planu;
- b) Sprawdzenie w szczególności, czy plany ochrony oraz zadania ochronne ustanowione dla innych form ochrony przyrody pokrywających się z obszarem Natura 2000, zawierają zakres planu zadań ochronnych określony w art. 28 ust. 10 ustawy o ochronie przyrody. W przypadku pozytywnej weryfikacji dokumentów, skopiowane zostaną do dokumentacji Planu odpowiednie części planu ochrony lub zadań ochronnych krajowej formy ochrony przyrody.

## **Ustalenie przedmiotów ochrony objętych dokumentacją do Planów zadań ochronnych:**

- a) przedmioty ochrony ujęte w SDF obszaru jako gatunki i siedliska przyrodnicze z oceną ogólną „A”, „B” lub „C”;
- b) gatunki/siedliska przyrodnicze nowo znalezione, dla których obszar ma istotne znaczenie;

**Należy zastrzec, że lista przedmiotów ochrony może ulec weryfikacji w toku prac.**



# **Etap I wstępny**

## **Opracowanie opisu założeń do sporządzania dokumentacji do projektu Planu zadań ochronnych**

Założenia obejmują:

- a) zwięzły opis obszaru Natura 2000 w języku niespecjalistycznym;
- b) wyszczególnienie przedmiotów ochrony obszaru, z zastrzeżeniem, że ich lista może ulec weryfikacji w toku prac;
- c) w razie potrzeb ustalenie jakie części obszaru Natura 2000 nie są objęte dokumentacją do Planu zadań ochronnych i dlaczego;
- d) krótkie wyjaśnienie, czym jest Plan zadań ochronnych dla obszaru, jaką ma podstawę prawną, jakie ma cele, w jaki sposób będzie powstawał i jakie będzie wywoływał skutki,
- e) informację o planowanych spotkaniach dyskusyjnych z udziałem przedstawicieli zainteresowanych osób i podmiotów prowadzących działalność w obrębie siedlisk przyrodniczych i siedlisk gatunków, dla których wyznaczono obszar Natura 2000.

## **Identyfikacja interesariuszy w ramach poszczególnych obszarów**

- a) Przy opracowaniu listy interesariuszy uwzględniona zostanie specyfika danego obszaru Natura 2000 oraz znaczenie poszczególnych grup dla realizacji zadania, w tym m. in.: właściwych terytorialnie wójtów, burmistrzów lub prezydentów miast, właściwe Regionalne Dyrekcje Lasów Państwowych oraz właściwe Nadleśnictwa, Państwowe Gospodarstwo Wodne Wody Polskie, lokalne Koła Łowieckie, organizacje pozarządowe i inne.

## **Etap II OPRACOWANIE DOKUMENTACJI DO PZO – moduł A**

### **Utworzenie Zespołu Lokalnej Współpracy (ZLW):**

- a) Zespół Lokalnej Współpracy tworzą przedstawiciele kluczowych grup interesu (tj. zainteresowane osoby i podmioty, których dokumentacja do Planu zadań ochronnych bezpośrednio dotyczy lub którzy mają wpływ na sposób realizacji ustaleń dokumentacji do Planu zadań ochronnych) oraz przedstawiciele Wykonawcy i Zamawiającego;
- b) Zatwierdzony Zespół Lokalnej Współpracy będzie prowadzić prace nad dokumentacją do Planu zadań ochronnych pod przewodnictwem Koordynatora prac nad dokumentacją PZO, który odpowiedzialny będzie za realizację procesu planistycznego we współpracy z Zamawiającym;

## **Etap II OPRACOWANIE DOKUMENTACJI DO PZO – moduł A**

### **Wykonanie opisu granic obszaru Natura 2000:**

- a) opisem granic obszaru Natura 2000 jest wektorowa warstwa granic obszaru Natura 2000 w formacie „shp”, w układzie współrzędnych, o którym mowa w § 3 pkt 4 rozporządzenia Rady Ministrów z dnia 15 października 2012 r. w sprawie państwowego systemu odniesień przestrzennych (Dz. U. z 2012 r., poz. 1247 z późn. zm.);
- b) numeryczny wektor granic GIS z uwzględnieniem obszarów wyłączonych z planowania zostanie umieszczony w pkt. 1.3.2 szablonu dokumentacji PZO;
- c) wektorowa warstwa obszaru Natura 2000 dostępna jest na stronie internetowej GDOŚ (<https://www.gdos.gov.pl/dane-i-metadane>).

### **Sporządzenie mapy obszaru Natura 2000:**

- a) Sporządzenie mapy obszaru Natura 2000 z zaznaczeniem terenu objętego planem i umieszczenie jej w pkt. 1.3.1 szablonu dokumentacji pzo;



## **Etap II OPRACOWANIE DOKUMENTACJI DO PZO – moduł A**

### **Zgromadzenie dostępnych informacji o obszarze i przedmiotach ochrony:**

- a) Gromadzenie i uzupełnianie dostępnych danych o obszarze Natura 2000 i przedmiotach ochrony jest dokonywane w toku całego procesu planistycznego;
- b) Zidentyfikowanie, pozyskanie i zestawienie wszystkich dostępnych źródeł informacji o obszarze Natura 2000, które zawierają informacje i dane o:
  - uwarunkowaniach ochrony obszaru, w tym: geograficznych, przyrodniczych, społecznych, gospodarczych i kulturowych, wynikających z aktualnych i potencjalnych kierunków rozwoju społecznego i gospodarczego, a także wynikających z istniejących form ochrony przyrody innych niż obszar i celów ich ochrony,
  - występowaniu przedmiotów ochrony, ich stanie, zagrożeniach, wymogach i możliwości ochrony, wraz z ich zaznaczeniem na mapach,
  - istniejących i projektowanych planach, studiach uwarunkowań i kierunków zagospodarowania przestrzennego gmin, strategiach i programach dotyczących obszaru lub mogących mieć na niego wpływ, wraz z oceną ich aktualnego i potencjalnego wpływu na przedmioty ochrony;

## Etap II OPRACOWANIE DOKUMENTACJI DO PZO – moduł B

### Ocena stanu ochrony przedmiotów ochrony:

- a) ocena stanu ochrony przedmiotów ochrony jest dokonywana przez ekspertów - specjalistów od określonych siedlisk i gatunków, zatrudnionych przez Wykonawcę przy ewentualnym wsparciu ekspertów zaproszonych do pracy w Zespole Lokalnej Współpracy;
- b) ocenę wykonuje się na podstawie zgromadzonych danych i informacji o konkretnych płatach siedliska oraz stanowiskach gatunków oraz wyników wizji terenowych, które weryfikują i uzupełniają posiadaną wiedzę;

**Ocena stanu ochrony przedmiotów ochrony opiera się na parametrach i skali** określonej w załączniku do rozporządzenia Ministra Środowiska w sprawie sporządzania projektu planu zadań ochronnych dla obszaru Natura 2000, w której „FV” oznacza stan właściwy, „U1 – niezadowalający”, „U2 – zły”, a „XX” – nieznany;

Podstawą oceny parametru „struktury i funkcji” siedliska przyrodniczego oraz „populacji i siedliska” gatunku innego niż ptaki są odrębne **zestawy wskaźników** opracowane dla poszczególnych gatunków i typów siedlisk, przyjęte na podstawie wiedzy naukowej do celów monitoringu.

## **Etap II OPRACOWANIE DOKUMENTACJI DO PZO – moduł B**

### **Identyfikacja i analiza zagrożeń:**

- a) Ustalenie w toku pracy listy zagrożeń i następnie określenie ich charakteru oraz wpływu na przedmioty ochrony;
- b) Wykonawca zidentyfikuje zagrożenia istniejące i potencjalne dla zachowania lub osiągnięcia właściwego stanu ochrony przedmiotów ochrony obszaru, zgodnie z art. 28 ust. 10 pkt 2 ustawy o ochronie przyrody i § 3 ust. 4 rozporządzenia Ministra Środowiska w sprawie sporządzania projektu planu zadań ochronnych oraz zagrożenia wewnętrzne i zewnętrzne, zgodnie z art. 28 ust. 10 pkt 5 ustawy o ochronie przyrody;
- c) w celu identyfikacji zagrożeń Wykonawca przeanalizuje w szczególności istniejące i projektowane dokumenty planistyczne (zwłaszcza studia uwarunkowań i kierunków zagospodarowania przestrzennego gmin, miejscowe plany zagospodarowania przestrzennego gmin oraz plany zagospodarowania przestrzennego województwa zachodniopomorskiego, plany łowieckie, itd.).



## **Etap II OPRACOWANIE DOKUMENTACJI DO PZO – moduł B**

### **Ustalenie celów działań ochronnych:**

a) Określenie długofalowej (powyżej 10 lat) i idealistycznej wizji optymalnego stanu przedmiotów ochrony obszaru Natura 2000, która powinna uwzględniać parametry „właściwego stanu ochrony”, w tym:

- liczebność gatunku lub powierzchnia siedliska w obszarze nie ulegnie zmniejszeniu, a w przypadkach jeśli jest to możliwe, nawet zostanie zwiększona,
- zostaną zachowane lub odtworzone podstawowe cechy ekologiczne siedliska przyrodniczego,
- będą zapewnione określone formy użytkowania gospodarczego w przypadku siedlisk półnaturalnych (np.: łąkowych i pastwiskowych),
- będzie zachowana różnorodność biologiczna związana z danym typem siedliska, w tym: gatunki typowe, rzadkie, chronione, specyficzne dla tego typu siedliska,
- będą zachowane lub odtworzone kluczowe elementy struktury (np. udział starych drzewostanów i martwych drzew w lasach),
- będą utrzymane we właściwym stanie siedliska warunkujące realizację cyklu życiowego gatunku chronionego w obszarze;

b) podczas ustalania celów działań ochronnych dla obszaru objętego projektem kierujemy się:

- koniecznością utrzymania właściwego stanu ochrony przedmiotów ochrony lub jego osiągnięcie, jeżeli ten stan został oceniony jako niewłaściwy lub zły, dążąc do uzyskania „stanu optymalnego”,
- możliwością ich osiągnięcia w okresie obowiązywania Planu zadań ochronnych (tj. okres 10 lat),
- istniejącymi i potencjalnymi uwarunkowaniami (w tym społecznymi i gospodarczymi) oraz ograniczeniami (w tym: technicznymi, finansowymi, organizacyjnymi, wynikającymi z braku wiedzy),
- możliwością ich monitorowania i weryfikacji osiągania celów;

## **Etap II OPRACOWANIE DOKUMENTACJI DO PZO – moduł C**

### **Ustalenie propozycji działań ochronnych:**

- a) Określenie odpowiednich działań ochronnych w odniesieniu do przyjętych celów działań ochronnych dla poszczególnych przedmiotów ochrony, które mogą dotyczyć między innymi:
- wykonania określonych jednorazowych bądź powtarzalnych zadań ochrony czynnej, jeżeli obecny stan przedmiotów ochrony w obszarze został oceniony jako niezadowalający lub zły,
  - wdrożenia modyfikacji w stosowanych metodach gospodarowania w siedliskach przyrodniczych i siedliskach gatunków, jeżeli obecny stan przedmiotów ochrony w obszarze został oceniony jako niezadowalający lub zły,
  - utrzymania określonych metod gospodarowania w siedliskach przyrodniczych i siedliskach gatunków, jeżeli obecny stan przedmiotów ochrony w obszarze został oceniony jako właściwy,
  - uzupełnienia stanu wiedzy o przedmiocie ochrony, jeżeli stan ochrony przedmiotu ochrony nie jest możliwy do oceny;

### **Planując działania ochronne należy określić:**

- rodzaj działań ochronnych,
- zakres prac przewidzianych do realizacji i w razie potrzeby warunki, co do sposobu ich wykonania,
- obszar lub miejsce ich realizacji,
- termin lub okres oraz częstotliwość ich realizacji,
- szacowane koszty ich realizacji (wraz z metodyką ich szacowania),
- podmiot odpowiedzialny za ich wykonanie i monitorowanie,
- podmioty, których współdziałanie przy realizacji działań ochronnych jest niezbędne;

## **Etap II OPRACOWANIE DOKUMENTACJI DO PZO – moduł C**

### **Ustalenie potrzeby sporządzenia planu ochrony:**

1. Dokonanie oceny czy jest potrzebne sporządzenie 20 letniego planu ochrony dla całego lub części obszaru, jako jedno z działań ochronnych, biorąc pod uwagę w szczególności:

- potrzebę przeprowadzenia gruntownej inwentaryzacji przyrodniczej lub badań przedmiotów ochrony,
- potrzebę zaplanowania ochrony w perspektywie 20 lat,
- konieczność unormowania zagadnień wchodzących w zakres planu ochrony, a nie mieszczących się w zakresie Planu zadań ochronnych;
- potrzebę zmiany granic obszaru lub przedmiotu ochrony;



## **Etap II OPRACOWANIE DOKUMENTACJI DO PZO – moduł C**

### **Opracowanie propozycji niezbędnych wskazań do dokumentów planistycznych:**

- a) Analiza istniejących studiów uwarunkowań i kierunków zagospodarowania przestrzennego gmin, miejscowych planów zagospodarowania przestrzennego gmin oraz planów zagospodarowania przestrzennego województw dotyczące obszaru lub mogące mieć wpływ na cele ochrony obszaru pod kątem ewentualnego znaczącego negatywnego oddziaływania skutków ich realizacji na integralność obszaru z punktu widzenia celów jego ochrony;
- b) wskazania do zmiany tych elementów studiów i planów, które powinny być uwzględnione przy zmianach studiów i planów ze względu na zapewnienie właściwych uwarunkowań do realizacji celów ochrony obszaru;
- c) wskazania mogą dotyczyć zarówno studiów i planów obejmujących tereny w granicach obszaru Natura 2000, jak i dotyczących terenów poza tym obszarem – ale tylko w takim zakresie, w jakim te studia i plany oddziaływałyby negatywnie na obszar, w tym:
  - potrzebę zmiany istniejących zapisów przy najbliższej aktualizacji studium lub planu,
  - potrzebę przeprowadzenia aktualizacji całego istniejącego studium lub planu,
  - potrzebę dodania nowych zapisów w przypadku przeprowadzania aktualizacji istniejącego studium,
  - możliwości określenia niegroźnych dla obszaru Natura 2000 kierunków zagospodarowania przestrzennego podczas przeprowadzania aktualizacji istniejącego studium (z zachowaniem zasady ostrożności);

## **Etap II OPRACOWANIE DOKUMENTACJI DO PZO – moduł C**

**Opracowanie zebranych danych jako dokumentacji do Planu zadań ochronnych:**

a) Projekt Planu zadań ochronnych składa się z:

- dokumentacji Planu zadań ochronnych,
- projektu zarządzenia Regionalnego Dyrektora Ochrony Środowiska w Szczecinie,
- projektu zaktualizowanego SDF dla obszaru i ewentualnego projektu zmiany granic wraz z uzasadnieniami.

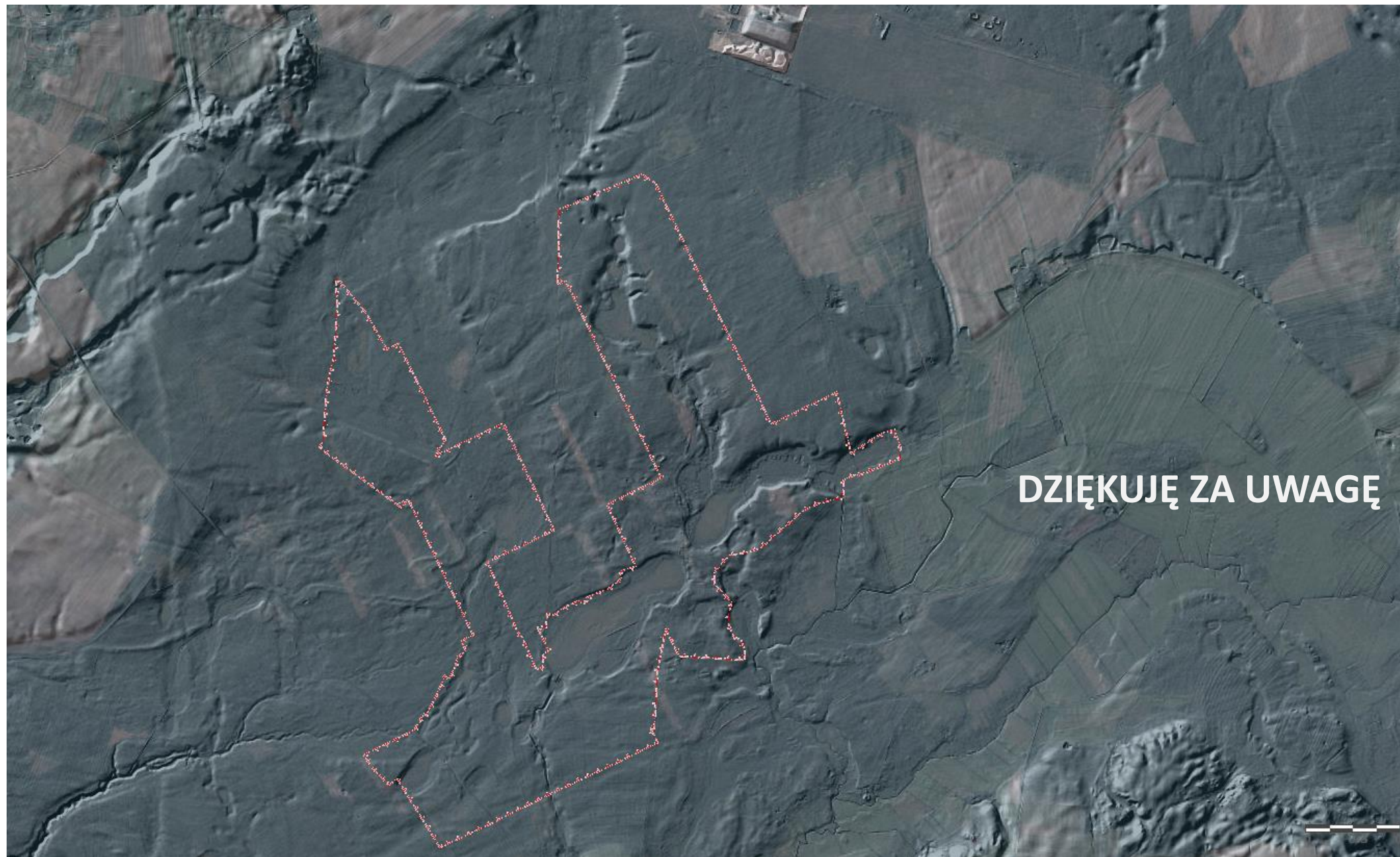
## **Etap III OPINIOWANIE I WERYFIKACJA PROJEKTU PLANU**

- a) Wykonawca do czasu przygotowania ostatecznej wersji dokumentacji do Planu zadań ochronnych oraz Zarządzenia Regionalnego Dyrektora Ochrony Środowiska w Szczecinie zobowiązuje się do uczestniczenia w procedurach związanych z ustanowieniem i zatwierdzeniem Planu zadań ochronnych w formie Zarządzenia Regionalnego Dyrektora Ochrony Środowiska w Szczecinie.
- b) Wykonawca jest zobowiązany do niezwłocznego ustosunkowania się do uwag i wniosków zgłaszanych przez Zespół Lokalnej Współpracy oraz inne Zainteresowane Strony zgodnie z art. 39 ustawy o udostępnianiu informacji o środowisku i przedstawienia ich do akceptacji Zamawiającemu. W tym zakresie Wykonawca współpracuje z Zamawiającym.

Każdy ma prawo do zapoznania się z projektem. Udostępnienie tych informacji następuje na wniosek, w dniu złożenia wniosku.

RDOŚ ustanawia, w drodze aktu prawa miejscowego w formie zarządzenia, plan zadań ochronnych dla obszaru Natura 2000, kierując się koniecznością utrzymania i przywracania do właściwego stanu ochrony siedlisk przyrodniczych oraz gatunków roślin i zwierząt, dla których ochrony wyznaczono obszar Natura 2000. Plan zadań ochronnych może być zmieniony, jeżeli wynika to z potrzeb ochrony tych siedlisk przyrodniczych lub gatunków roślin i zwierząt.





DZIĘKUJĘ ZA UWAGĘ