



Fundusze Europejskie
Infrastruktura i Środowisko



Unia Europejska
Fundusz Spójności



plany zadań ochronnych
Natura 2000



Plan Zadań Ochronnych dla obszaru WZGÓRZA MORYŃSKIE PLH320055 I spotkanie ZLW



LANIUS Inwentaryzacje i Ekspertyzy Przyrodnicze

Paweł Pluciński

Styczeń 2021



REGIONALNA
DYREKCJA
OCHRONY
ŚRODOWISKA
W SZCZECINIE

PZO

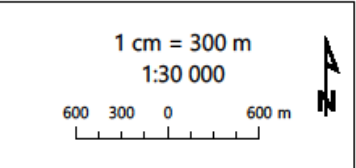
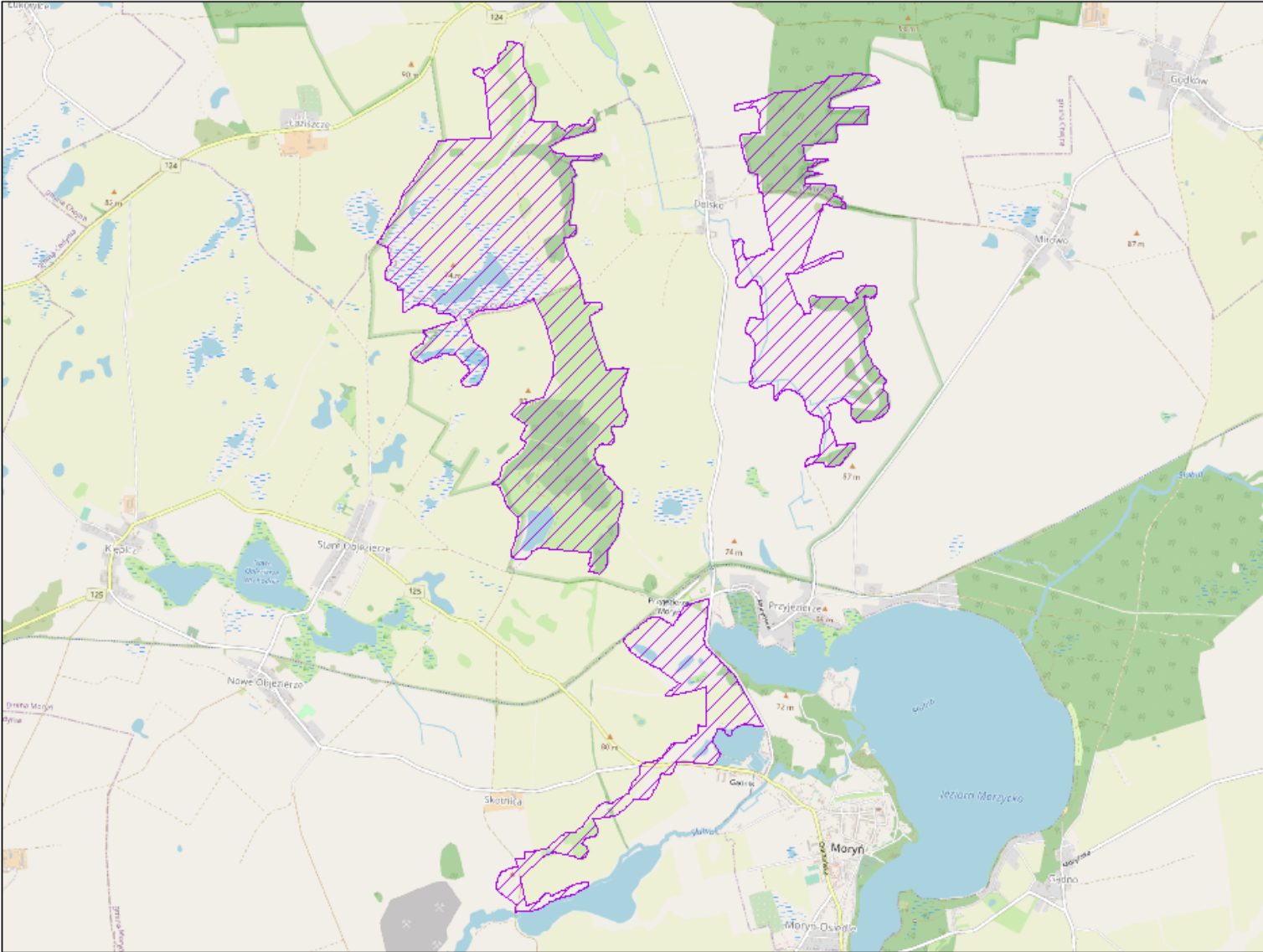
1. Plan zadań ochronnych - podstawowy dokument planistyczny dla obszaru Natura 2000, sporządzany na okres dziesięciu lat.
2. Cel Planu - stworzenie ram prawnych dla gospodarowania w obrębie siedlisk przyrodniczych oraz siedlisk gatunków przez wszelkie podmioty działające w obszarze Natura 2000.
3. Szczegółowy tryb sporządzania i zakres prac określa rozporządzenie Min. Środ. z 17 lutego 2010 r. w spr. sporządzania projektu planu zadań ochronnych dla obszaru Natura 2000 (Dz. U. 34 poz. 186 ze zm.).
4. PZO jest aktem prawa miejscowego w formie zarządzenia i sporządzany jest przez sprawującego nadzór nad obszarem. W tym przypadku jest to Regionalny Dyrektor Ochrony Środowiska w Szczecinie.
5. W procesie sporządzenia planu musi być zapewniony udział osób i podmiotów prowadzących działalność w obrębie siedlisk przyrodniczych i siedlisk gatunków, dla których ochrony wyznaczono obszar Natura 2000, a także możliwość wnoszenia uwag i wniosków ze strony ogółu społeczeństwa.
6. Udział społeczeństwa w opracowywaniu planu zadań ochronnych zapewniony jest na zasadach określonych w ustawie z dnia 3 października 2008r. o udostępnianiu informacji o środowisku i jego ochronie, udziale społeczeństwa w ochronie środowiska oraz o ocenach oddziaływania na środowisko (Dz. U. z 2018 r., poz. 2081 ze zm.)
7. Zawartość i struktura PZO jest opisana w art. 28 ust. 8 ustawy o ochronie przyrody z dnia 16 kwietnia 2004 roku (Dz. U. z 2018 r., poz. 1614 ze zm.).

PZO - zawartość

- Opis granic obszaru Natura 2000, mapa obszaru i jego ogólny opis (położenie, powierzchnia, użytkowanie);
- Zestawienie podmiotów gospodarujących w ostoi oraz członków Zespołu Lokalnej Współpracy;
- Informacje o przedmiotach ochrony (siedlisk, gatunków) wraz z oceną podstawowych parametrów ich stanu;
- Identyfikacja istniejących i potencjalnych zagrożeń dla zachowania właściwego stanu ochrony siedlisk przyrodniczych oraz gatunków roślin i zwierząt i ich siedlisk będących przedmiotami ochrony;
- Określenie celów działań ochronnych (zachowanie, poprawienie, zwiększenie, eliminacja).
- Określenie działań ochronnych ze wskazaniem podmiotów odpowiedzialnych za ich wykonanie i obszarów ich wdrażania, w tym w szczególności działań dotyczących: ochrony czynnej siedlisk przyrodniczych, gatunków roślin i zwierząt oraz ich siedlisk; monitoringu stanu przedmiotów ochrony oraz monitoringu realizacji celów; uzupełnienia stanu wiedzy o przedmiotach ochrony i uwarunkowaniach ich ochrony;
- Wskazania do zmian w istniejących studiach uwarunkowań i kierunków zagospodarowania przestrzennego gmin, miejscowych planach zagospodarowania przestrzennego i innych tego typu dokumentach, dotyczące eliminacji lub ograniczenia zagrożeń wewnętrznych lub zewnętrznych, jeżeli są niezbędne dla utrzymania lub odtworzenia właściwego stanu ochrony siedlisk przyrodniczych oraz gatunków roślin i zwierząt, dla których ochrony wyznaczono obszar Natura 2000;
- Wskazanie terminu sporządzenia, w razie potrzeby, planu ochrony dla części lub całości obszaru.

Dane podstawowe

1. Woj. zachodniopomorskie, pow. gryfiński, gm. Moryń, gm. Chojna;
2. Powierzchnia - 588,00 ha (na podstawie SDF)
3. Obszar mający znaczenie dla Wspólnoty – zatwierdzony decyzją komisji z dnia 10 stycznia 2011 r. w sprawie przyjęcia na mocy dyrektywy Rady 92/43/EWG czwartego zaktualizowanego wykazu terenów mających znaczenie dla Wspólnoty składających się na kontynentalny region biogeograficzny (notyfikowana jako dokument nr C(2010)9669)(2011/64/UE).

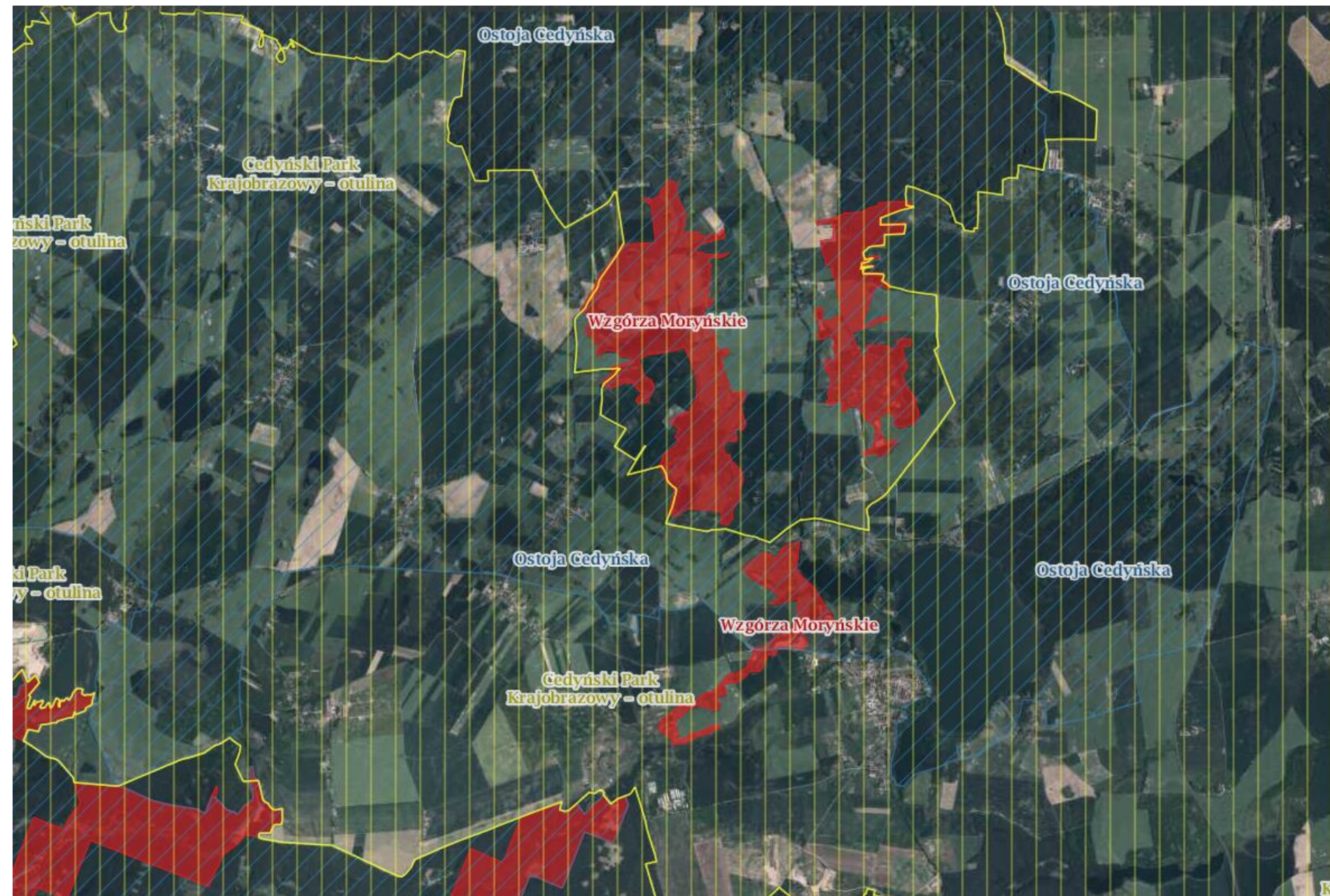


- Legenda:
- Granice rezerwatów przyrody
 - Granica obszaru Natura 2000
 - Granica opracowania

Opracowanie dokumentacji Planów zadań ochronnych dla obszarów Natura 2000 w ramach projektu nr POIS.02.04.00-00-0193/16
pn.: „Opracowanie planów zadań ochronnych dla obszarów Natura 2000 (PZObis)”, realizowanego w ramach osi II, działanie 2.4 Programu Operacyjnego Infrastruktura i Środowisko 2014 – 2020.

Powiązania z siecią obszarów chronionych

1. Ostoja Cedyńska PLB320017 (Rozporządzenie Ministra Środowiska z dnia 5 września 2007 r. zmieniające rozporządzenie w sprawie obszarów specjalnej ochrony ptaków Natura 2000; Rozporządzenie Ministra Środowiska z dn. 12.01.2011 r. w sprawie obszarów specjalnej ochrony ptaków).
2. Cedyński Park Krajobrazowy (Rozporządzenie Nr 3/1993 Wojewody Szczecińskiego z dnia 1 kwietnia 1993 roku w sprawie utworzenia Cedyńskiego Parku Krajobrazowego – Rozporządzenie Nr 99/2006 Wojewody Zachodniopomorskiego z dnia 29 maja 2006 r. zmieniające rozporządzenie w sprawie Cedyńskiego Parku Krajobrazowego).




Ostoja Cedyńska PLB320017

1. Powołany na mocy Rozporządzenia Ministra Środowiska z dnia 5 września 2007 r. zmieniające rozporządzenie w sprawie obszarów specjalnej ochrony ptaków Natura 2000.
2. Położenie administracyjne, przebieg granic obszaru, cel oraz przedmiot ochrony uszczegóławia kolejny akt prawny: Rozporządzenie Ministra Środowiska z dnia 12 stycznia 2011 r. w sprawie obszarów specjalnej ochrony ptaków.
3. W granicach „Wzgórz Moryńskich” funkcjonowało gniazdo kani rudej *Milvus milvus*, jednego z przedmiotów ochrony w obszarze Ostoja Cedyńska PLB320017.

Występują tu co najmniej 34 gatunki ptaków z Załącznika I Dyrektywy Ptasiej, 13 gatunków z Polskiej Czerwonej Księgi (PCK). Bardzo ważna ostoja dla lęgowych ptaków drapieżnych, zimujących łabędzi krzykliwych i jako zlotowisko żurawi w okresie wędrówki jesiennej (do 12000 ! ptaków - C5).

W okresie lęgowym obszar zasiedla co najmniej 1% populacji krajowej (C3 i C6) następujących gatunków ptaków: bielik (PCK), kania czarna (PCK), kania ruda (PCK), rybołów (PCK) i krakwa; w stosunkowo wysokim zagęszczeniu (C7) występuje trzmielojad. W okresie zimy występuje co najmniej 1% populacji szlaku wędrówkowego (C3) następujących gatunków ptaków: gęgawa i gęś zbożowa.



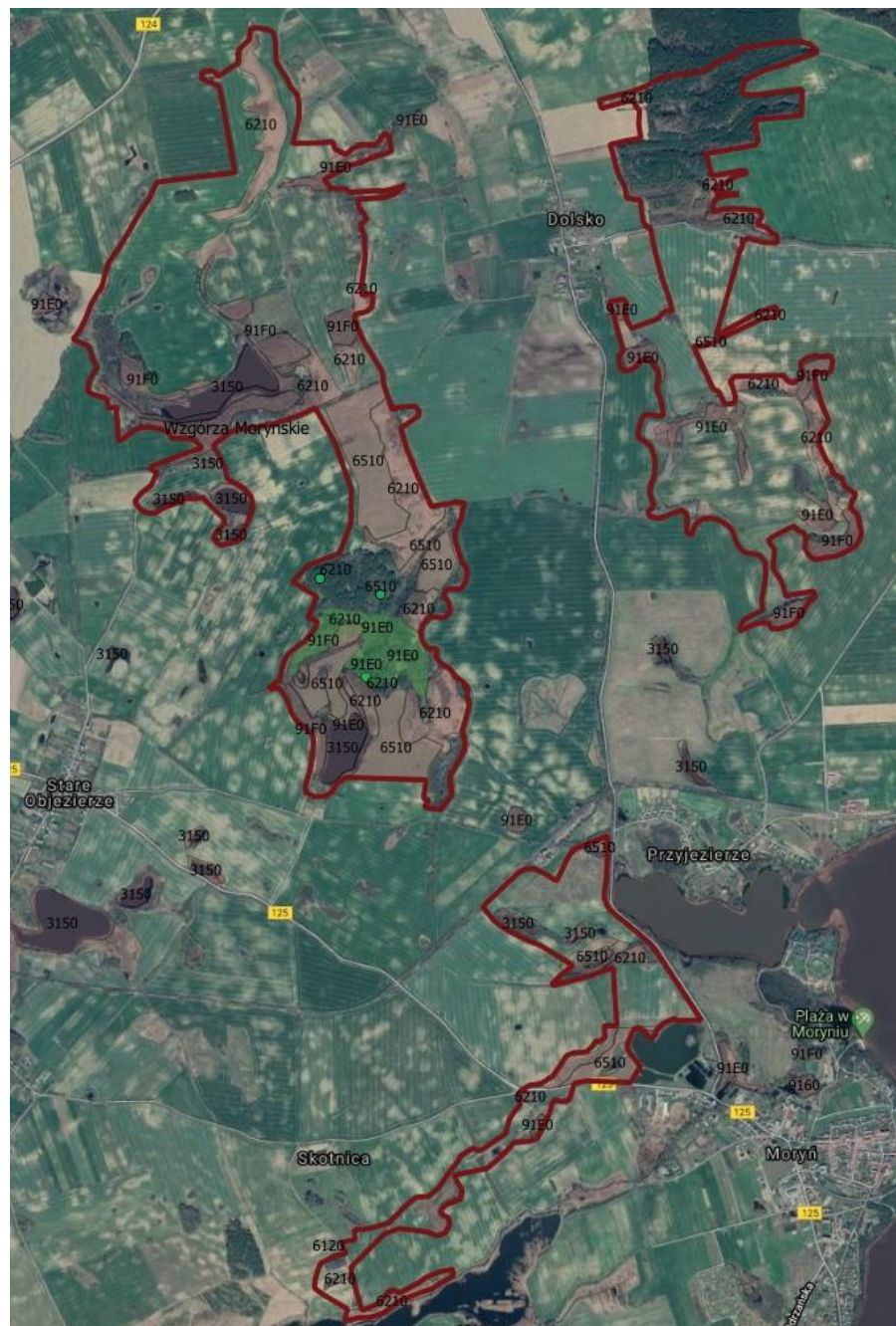
Cedyński Park Krajobrazowy

1. Powołany rozporządzeniem Nr 3/1993 Wojewody Szczecińskiego z dnia 1 kwietnia 1993 roku w sprawie utworzenia Cedyńskiego Parku Krajobrazowego.
2. Lata 2002-2006 – trzy kolejne rozporządzenia aktualizujące (reforma samorządowa, nowy format i zadania, reforma struktur zarządzania).
3. Szczególnym celem ochrony Parku jest zachowanie i popularyzacja jego wartości przyrodniczych, historycznych i kulturowych oraz walorów krajobrazowych w warunkach zrównoważonego rozwoju.

Przedmioty ochrony – siedliska (wg. SDF)

Kod	Nazwa polska	Pokrycie [ha]	Reprezentatyw- ność	Pow. względna	Ocena stanu zachowania	Ocena ogólna
3150	Starorzecza i naturalne eutroficzne zbiorniki wodne ze zbiorowiskami z <i>Nympheion</i> , <i>Potamion</i>	23,52	B	C	B	C
6120	Ciepłolubne, śródlądowe murawy napiaskowe	1,76	B	C	B	C
6210	Murawy kserotermiczne <i>Festuco-Brometea</i>	52,92	A	C	B	B
6510	Niżowe i górskie świeże łąki użytkowane ekstensywnie (<i>Arrhenatherion</i>)	82,32	A	C	B	C
7140	Torfowiska przejściowe i trzęsawiska (przeważnie z roślinnością z <i>Scheuchzerio-Caricetea</i>)	0,59	D			
91E0	Łęgi wierzbowe, topolowe, olszowe i jesionowe (<i>Salicetum albo-fragilis</i> , <i>Populetum albae</i> , <i>Alnenion</i>)	38,22	B	C	B	C
91F0	Łęgowe lasy dębowo-wiązowo-jesionowe (<i>Ficario-Ulmetum</i>)	23,52	B	C	B	C

**Rodzaje siedlisk jak i
powierzchnie pól w
miarę pokrywają się z
wynikami Waloryzacji
Przyrodniczej
Województwa
Zachodniopomorskiego z
2010 roku
(wyjątek – brak pól
6120)**



3150 Starorzecza i naturalne eutroficzne zbiorniki wodne ze zbiorowiskami z Nympheion, Potamion



Charakterystyczny dla siedliska 3150 pasowy układ roślinności



6120 Ciepłolubne, śródlądowe murawy napiaskowe



**Siedlisko 6120 budują gatunki preferujące suche i
ciepłe siedliska napiaskowe o charakterze
półnaturalnym**



6210 Murawy kserotermiczne *Festuco-Brometea*



Wśród muraw kserotermicznych Wzgórz Moryńskich dominują murawy kwietne, których ruń buduje kłosownica pierzasta *Brachypodium pinnatum* oraz barwnie kwitnące gatunki dwuliścienne



Murawy ostnicowe zajmują dużo mniejsze, zwykle bardziej piaszczyste i nagrzane/nasłonecznione powierzchnie. Gatunkiem budującym jest tu ostnica włosowata *Stipa capillata*



**7140 Torfowiska przejściowe i trzęsawiska (przeważnie z roślinnością z
Scheuchzerio-Caricetea)**



**Torfowiska przejściowe i trzęsawiska 7140 powstają z reguły poprzez
ładowacenie (zarastanie) jezior**



Rosiczka okrągłolistna jest jednym z gatunków charakterystycznych dla torfowisk przejściowych 7140



91E0 Łęgi wierzbowe, topolowe, olszowe i jesionowe (*Salicetum albo-fragilis*, *Populetum albae*, *Alnenion*)



Runo źródłiskowej postaci 91E0



91F0 Łęgowe lasy dębowo-wiązowo-jesionowe (*Ficario-Ulmetum*)



Wczesną wiosną w płatach 91F0 runo pokrywają łany geofitów, zwykle z dominacją ziarnopłonu wiosennego *Ficaria verna* oraz zawilców *Anemone sp.*





Przedmioty ochrony - gatunki

Kod	Nazwa polska	Nazwa łacińska	Ocena populacji	Ocena st. zach.	Ocena izolacji	Ocena ogólna
1088	Kumak nizinny	Bombina bombina	C	B	C	C
1084	Traszka grzebieniasta	Triturus cristatus	D			





1188 Kumak nizинny *Bombina bombina*



„Refleks kumaka”



Młoda traszka zwyczajna

**Identyfikacja istniejących i potencjalnych zagrożeń
dla zachowanie właściwego stanu ochrony siedlisk
przyrodniczych i gatunków roślin i zwierząt, i ich
siedlisk, będących przedmiotami ochrony obszaru**



REGIONALNA
DYREKCJA
OCHRONY
ŚRODOWISKA
W SZCZECINIE

Zagrożenia według SDF:

Oddziaływania negatywne			
Poziom	Zagrożenia i presje [kod]	Zanieczyszczenia (opcjonalnie) [kod]	Wewnętrzne / zewnętrzne [i o b]
M	A08		i
M	A08		o
L	B01		i
M	A04.03		i
M	A01		i
L	D01.02		i
L	B		i
M	A01		o
M	X		b

Zagrożenia według SDF:

1. Nawożenie /nawozy sztuczne/;
2. Zalesianie terenów otwartych;
3. Zarzucenie pasterstwa, brak wypasu;
4. Uprawa;
5. Drogi;
6. Leśnictwo.

**Badaniami siedlisk
lądowych oraz płazów
będzie zajmował się
mgr Paweł Pluciński,
pomysłodawca obszaru
PLH320055 Wzgórza
Moryńskie**



Badaniami siedlisk wodnych będzie zajmował się dr Ryszard Piotrowicz



Zakład Ochrony Wód

Uniwersytet im. Adama Mickiewicza w Poznaniu
Wydział Biologii

[STRONA GŁÓWNA](#)[O ZAKŁADZIE](#)[SKŁAD OSOBOWY ZAKŁADU](#)[NASZE PUBLIKACJE](#)[DLA STUDENTA](#)[LINKI](#)[KONTAKT](#)

dr Ryszard Piotrowicz

[Strona główna](#) > [Skład osobowy Zakładu](#) > [dr Ryszard Piotrowicz](#)



Starszy wykładowca

E-mail: rysardp@amu.edu.pl



REGIONALNA
DYREKCJA
OCHRONY
ŚRODOWISKA
W SZCZECINIE



Fundusze Europejskie
Infrastruktura i Środowisko



GENERALNA
DYREKCJA
OCHRONY
ŚRODOWISKA



REGIONALNA
DYREKCJA
OCHRONY
ŚRODOWISKA
W SZCZECINIE

Unia Europejska
Fundusz Spójności



plany zadań ochronnych
Natura 2000



Dziękuję za uwagę